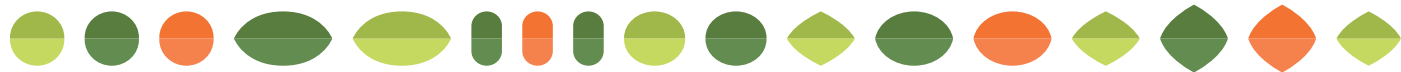


# MIRANDELA



MUNICÍPIO DE MIRANDELA  
BOLETIM INFORMATIVO DEZEMBRO 2022

A nighttime photograph of a building facade, likely a town hall or municipal building, heavily decorated with warm white string lights. The central part of the facade features a large, ornate archway containing a coat of arms. Below the archway, three flags are flying on poles: the European Union flag on the left, the Portuguese flag in the center, and the flag of the Municipality of Miranda do Douro on the right. The building's architecture is classical, with columns and decorative elements. The overall atmosphere is festive and celebratory.

BOAS  
FESTAS!



# Contactos Úteis

## Serviços Municipais

Câmara Municipal de Mirandela - 278 200 200

Proteção Civil - 278 105 271 / 932 657 031

Posto de Turismo - 278 203 143

Auditório e Biblioteca - 278 201 590

Museu Armindo Teixeira Lopes - 278 200 290

Museu da Oliveira e do Azeite - 278 993 616

Ecoteca - 936 667 655

Gabinete de Apoio ao Município - 278 261 173

Piscina Municipal - 278 264 022

Piscina do Parque de Campismo - 278 265 056

Centro Cívico - 278 200 295

## Saúde

Hospital (Geral) - 278 260 500

Hospital (Urgências) - 278 260 555

Hospital (Consultas Externas) - 278 260 575

Centro de Saúde de Mirandela I - 278 201 110

Centro de Saúde de Mirandela II - 278 260 050

Hospital Terra Quente - 278 400 400

## Segurança

P.S.P. - Polícia de Segurança Pública - 278 998 980

G.N.R. de Mirandela - 278 201 000

G.N.R. da Torre D. Chama - 278 312 520

Emergência Nacional - 112

Bombeiros Voluntários - 278 201 080

Bombeiros da Torre D. Chama - 278 318 140

Proteção Florestal - 117 / 144

Linha Ambiente / GNR - 800 200 520

## Serviços

Junta de Freguesia de Mirandela - 278 201 580

Correios - 278 200 450

Direção Regional de Agricultura - 278 260 900

Associação Comercial e Industrial - 278 261 085

Associação de Municípios da T. Quente - 278 201 430

Centro de Segurança Social - 300 516 235

I.E.F.P. - Instituto do Emprego - 278 095720

## Transportes

Praça de Táxis - 278 249 258

AV Tâmega - 278 265 791

Rede Expressos / Rodonorte - 967 872 533 / 278 262 541

## FICHA TÉCNICA

Propriedade da Câmara Municipal de Mirandela

Redação e Administração CMM

Praça do Município, 5370-288 Mirandela Tel.: 278 200 200

Edição n.º 2/2022

E-mail: geral@cm-mirandela.pt

Redação, paginação e fotografia - CMM

Tiragem: 15.000 exemplares

Impressão: Lidergraf - Artes Gráficas, S.A.

ISSN: 2184-7908

Depósito Legal N.º 473369/20

Publicação trimestral de distribuição gratuita

Publicação isenta de registo na ERC ao abrigo do Decreto Regulamentar n.º 8/99, de 9 de junho, art.º 12.º, n.º 1,b)  
Textos escritos ao abrigo do novo Acordo Ortográfico

# índice

3

**PALAVRA  
DA PRESIDENTE**

4

**TRADIÇÕES  
“QUANDO OS JOGOS  
SAEM À PRAÇA”**

6

**AGRICULTURA  
PRODUÇÃO DE  
AZEITONA**

8

**INVESTIMENTOS  
NO CONCELHO**

10

**ESTRATÉGIA  
ÁGUA E RECURSOS  
HÍDRICOS**

12

**CULTURA**

14

**DESPORTO**

15

**IGUALDADE E  
SOLIDARIEDADE**



## Caros Mirandelenses,

Natal é sinónimo de renascimento, paz, conquista, compreensão e solidariedade. Que este Natal seja mais do que confraternização, que seja um momento único de felicidade.

Nesta quadra de Natal, tão propícia à reflexão e à formulação de votos de harmonia e de felicidades, gostaria de sublinhar duas ideias que me parecem fundamentais no tempo que vivemos.

A primeira tem associado o conceito de HUMANIDADE. Usando uma frase que gosto especialmente, onde se expressa que "... A humanidade não se divide em heróis e tiranos. As suas paixões, boas e más, foram-lhe dadas pela sociedade, não pela natureza...", exorto à tolerância, compreensão e a paixão pela VIDA, comum, integrada e cúmplice.

A segunda assenta na afirmação de RESPONSABILIDADE. Na vida e consequentemente no trabalho, liberdade significa responsabilidade e tudo isto é indissociável da nossa condição de ser humano. Separarmo-nos desta dicotomia é afastarmo-nos do mundo real e apesar de termos de sonhar nem sempre realizar e viver, concretiza as nossas projeções de mentes saudáveis e apaixonadas pela NOSSA TERRA. Como não conseguimos escapar da responsabilidade de amanhã esquivando-nos dela hoje, aproveitemos este tempo de serenidade e conforto para refletir e compreender!



Num mundo tão complexo e onde se confrontam interesses tão contraditórios, valorizemos a paz em que vivemos e façamos o que está ao nosso alcance para a manter e fortalecer.

**Que o mundo que o Menino tem na mão seja um mundo de paz!**

**Que o espírito do Natal esteja em todas as famílias.  
Bom Natal a todos e Feliz Ano Novo!**

**São os votos do Município de Mirandela!**

*Júlia Rodrigues*

Presidente da Câmara Municipal de Mirandela







# quando os jogos saem à praça

TRADIÇÃO ANCESTRAL CUMPRE-SE EM TORRE DE DONA CHAMA A 25 E 26 DE DEZEMBRO

**A Festa dos Caretos, dos Rapazes e de Santo Estêvão decorre anualmente, entre a tarde de 25 de dezembro e a tarde de dia 26. Caracteriza-se, assim, por se desenvolverem ao longo de cerca de 24 horas um conjunto de atos performativos rituais.**

Durante a tarde preparam-se a fogueira, os alimentos e bebidas que permitirão manter os participantes despertos toda a noite. Os mordomos jantam juntos e partem depois em direção ao Largo da Berroa, onde já arderá a fogueira e se marca o encontro de todos os que participarão na primeira ronda, ora vestidos de caretos, ora tocando caixas e bombos, ora caminhando em procissão para assistir ao grupo de mordomos ir de casa em casa deitando “os jogos à praça”. A ronda que chama toda a população a participar é o convite para todos os outros atos. A população mantém-se depois durante a noite no Largo da Berroa, em menor número à medida que as horas aumentam.

Sai de madrugada uma espécie de grupo de mascarados de Carnaval (com roupas velhas, sem personagem específico, “enfulçados” (com a cara pintada com madeira queimada) ou com a cara coberta com óculos escuros ou outras máscaras de Carnaval (antigamente imitavam de forma satírica os comerciantes).

Mais tarde, já ao despertar do dia saem as Madamas, um grupo de mascarados que tem como função brincar e “despertar” a vila. Vestem roupa de mulher e tapam a cara com rendas à semelhança de outros personagens característicos do Carnaval rural transmontano, as Matrafonas.

Depois desta ronda matinal, acalmam-se os ânimos festivos e ao princípio da tarde tem início a Missa de Santo Estêvão, onde participam na primeira fila o rei Cristão e a rainha Moura. Cá fora aguardam já os outros personagens que enquadrarão o Cortejo, cada um em sua posição; caçadores, caretos e mouriscas. A Missa termina com a bênção do pão, uma pequena procissão em volta da igreja e o anúncio da lista de nomes dos mordomos nomeados para o ano seguinte. O Cortejo tem início com um primeiro disparo coletivo de espingarda (pólvora seca). A rainha ou o rei mouro vão à frente (como se fugissem), protegidos pelo grupo de mouriscas que os segue e pelo grupo de caretos que, com os seus paus, vai tentando impedir que os caçadores passem e consigam alcançá-las. No final, seguem o rei cristão e os fiéis que assistem à batalha.

Ao longo do cortejo, decorre uma luta encenada cujas regras são simples: três personagens intervêm corren-



do para trás e para a frente - mouriscas, caretos e caçadores. De cada vez que, os caçadores ultrapassam os caretos e alcançam as mouriscas, lançam um disparo em sinal de vitória e regressam ao posto inicial. Assim segue o cortejo sempre acompanhado pelos bombos e tarolas, no seu ritmo habitual. Ao chegarem ao castelo os caçadores rodeiam-no e queimam-no. Neste cortejo, no fundo uma brincadeira entre vizinhos, amigos e famílias que aqui se reencontram a cada ano, festeja-se também a Torre de Dona Chama, uma vila marcada pela ocupação romana e por uma história ligada à lenda de Dona Chama, uma senhora moura que terá ali habitado, numa torre que se pensa que terá existido no sítio onde se encontra o Castro de São Brás.

Fonte: [www.matrizpci.dgpc.pt](http://www.matrizpci.dgpc.pt)



## FESTA DOS CARETOS, DOS RAPAZES E DE SANTO ESTEVÃO DE TORRE DE DONA CHAMA PASSAM A INTEGRAR O INVENTÁRIO NACIONAL DO PATRIMÓNIO CULTURAL IMATERIAL

A atribuição do estatuto de Património Cultural Imaterial a estas festividades únicas no país potencia, não só a sua preservação e valorização, mas também a função económica do património, enquanto fator de competitividade, de diferenciação e de atracção do território.

O processo de inscrição no Inventário Nacional do Património Cultural deve-se ao investimento conjunto da Fundação EDP e da Câmara Municipal de Mirandela, assim como ao empenho da Associação Dona Flâmula e da população de Torre de Dona Chama que anualmente garantem a realização das Festas dos Caretos, dos Rapazes e Santo Estevão por altura do Natal.



# MIRANDELA PRODUZ 25% DA AZEITONA DE TRÁS-OS-MONTES E ALTO DOURO



*Dados dos Recenseamentos Agrícolas de 2009 e de 2019, relativos ao concelho de Mirandela a área de olival aumentou 20% e o número de explorações subiu 12%*

Conhecido como **Ouro Líquido Transmontano**, o azeite não é só um dos alimentos mais saudáveis do mundo, ele é também um alimento versátil. Os seus aromas e sabores permitem-lhe acompanhar desde simples saladas até pratos salgados mais elaborados e complexos. Para além da sua utilização na alimentação, desde sempre teve utilização na iluminação, na cosmética e na medicina.

Considerada como um motor económico no concelho, a azeitona envolve, direta e indiretamente, cerca de **90 por cento da população** mirandense. Anualmente, a **produção de azeitona gera 14 milhões de euros**, através da recolha média de 4 mil toneladas, o que representa cerca de **25 por cento de toda a produção da região de Trás-os-Montes e Alto Douro**. No concelho existem 18 lagares de azeite a laborar.

## MIRANDELA CAPTA 65 MILHÕES DE EUROS DE APOIOS NO PDR2020

Segundo dados oficiais da Direção Regional de Agricultura e Pescas do Norte (DRAPN), até maio de 2022, o investimento total previsto no concelho de Mirandela, através de 391 candidaturas com decisão favorável ao PDR2020 (Programa de Desenvolvimento Rural), totaliza 100.716.822,08 €, correspondentes a um investimento elegível de 82.004.622,23 €, com um apoio ao investimento de 65.758.796,93 €.

O setor da olivicultura foi aquele que mais se destacou com a aprovação de 101 candidaturas.



# ESTE NATAL OFEREÇA MIRANDELA À MESA

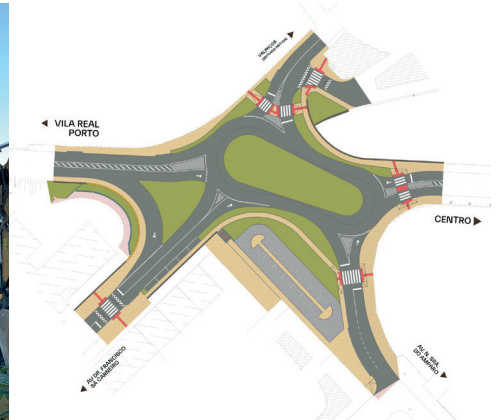


*APOIE OS PRODUTORES E O COMÉRCIO LOCAL*

*[www.mirandelamarket.pt](http://www.mirandelamarket.pt)*



# OBRAS DA ROTUNDA DO HOSPITAL DE MIRANDELA EM CURSO



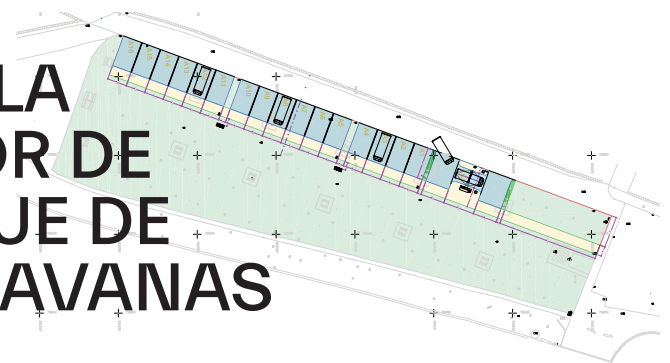
**Resolução de constrangimentos ao nível do sistema viário e tráfego é um dos principais objetivos desta empreitada.**

O projeto arquitetónico e paisagístico, elaborado por uma entidade externa, com projeto de especialidades concebido pelos técnicos do Município de Mirandela, permitirá a criação de percursos pedonais em toda a extensão dos arruamentos, requalificação e eliminação de barreiras urbanísticas/arquitetónicas nos percursos pedonais existentes e resolução dos pontos de conflito ou constrangimentos ao nível do sistema viário e tráfego. O Projeto de Arquitetura Paisagística e de qualificação do ambiente urbano contou com prévio planeamento

e prevê o transplante de oliveiras centenárias e a adição de diversos elementos arbustivos e arbóreos de ensombramento, com vista à melhoria do conforto urbano.

O investimento, totalizado em cerca de 1,1 milhões de euros, conta com um cofinanciamento por parte do Fundo Europeu de Desenvolvimento Regional (FEDER) de 80,52 por cento, sendo o restante montante comportado por verbas da autarquia, previsto em orçamento municipal.

## MIRANDELA VAI DISPOR DE UM PARQUE DE AUTOCARAVANAS



A Câmara Municipal de Mirandela vai criar um parque para autocaravanas com área de serviço e de pernoita, infraestruturas básicas de apoio ao turismo itinerante e de promoção do desenvolvimento regional sustentável. Esta infraestrutura pretende colocar Mirandela no mapa europeu das localidades amigas da prática do autocaravanismo.

O Parque de Autocaravanas projetado será constituído por um espaço destinado a área de serviços com lugar até 16 autocaravanas em simultâneo. Esta zona será implantada em parte do Parque de Merendas, aproveitando o arruamento existente (Alameda Rio Tua) que servirá de acesso à nova infraestrutura.



# CÂMARA MUNICIPAL REQUALIFICA PRAIAS FLUVIAIS DE PONTE DA PEDRA E DE FRECHAS

Traduzido num investimento de cerca de 215 mil euros, estão em curso as obras de requalificação das praias fluviais de Ponte da Pedra (São Pedro Velho e Torre de Dona Chama) e da praia fluvial de Frechas.

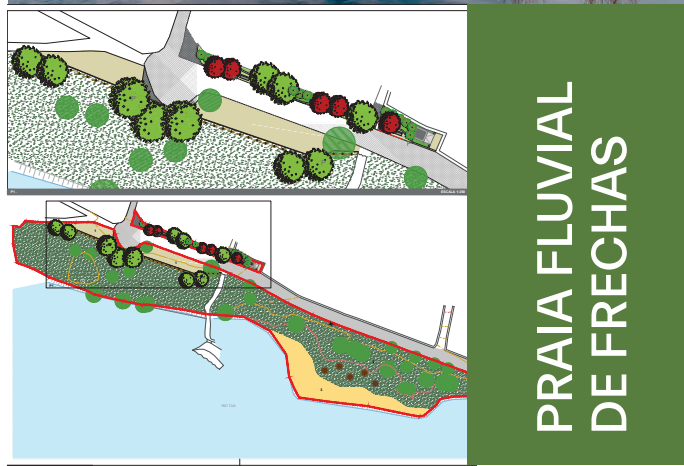
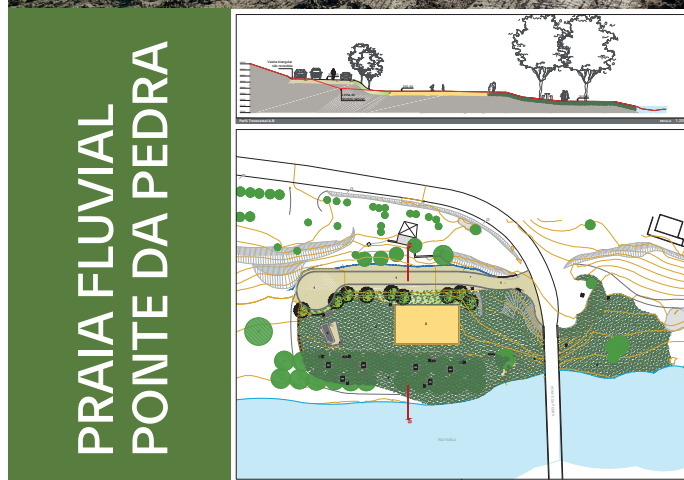
A zona destinada à **Praia Fluvial de Ponte da Pedra** (São Pedro Velho e Torre de Dona Chama) foi em tempos muito utilizada como zona de lazer e de banhos no rio Tuela. Atualmente, apresenta-se como um espaço naturalizado, sem uma função ou utilização definida.

A proposta de intervenção da autarquia visa manter a filosofia, bem como a modelação do espaço existente, por forma a não constituir uma intervenção dissonante, mas sim enquadrada harmoniosamente na envolvente. A obra pretende requalificar este espaço natural de lazer, complementando a beleza natural, com a colocação de equipamentos/mobiliário urbano, nomeadamente um módulo de bar/wc, um campo de jogos em caixa de areia, e uma zona de piqueniques, com vista a conferir-lhe mais condições para a realização de atividades de carácter social e de convívio por parte da população, bem como dos visitantes, potenciando assim, a revitalização do local.

A **Praia Fluvial de Frechas**, adjacente ao rio Tua, já se apresenta como uma zona de lazer. A operação pretende salvaguardar a ideologia do local, enquadrando-a no espaço existente. Neste contexto, o projeto pretende requalificar este recinto natural, complementando a sua beleza, com a criação de um jardim contínuo, composto por pequenos espaços de estadia, bem como com a criação de uma zona informal de estacionamento, e a materialização de uma zona de areal na margem do rio, conferindo uma versatilidade a toda a praia.

O projeto prevê ainda a colocação de um WC para apoio à zona de praia.

A estratégia da autarquia de potenciar a rede de praias fluviais do concelho é dotar o território de equipamentos que possibilitem qualificar o produto turismo de natureza no concelho de Mirandela, através da consolidação da sua rede de infraestruturas e equipamentos.







# 680 KM DE CONDUHAS DE ÁGUA SERVEM O CONCELHO DE MIRANDELA

O sistema de abastecimento de água do concelho de Mirandela é constituído por 75 captações próprias (69 subterrâneas e 6 superficiais) e 2 captações de água comprada. Existem 41 zonas de abastecimento, numa população abastecida de cerca de 23.500 habitantes, correspondendo a uma média de consumo de 6.670 m<sup>3</sup> diários.

Estão ainda associadas cerca de 9 estações elevatórias que tem como objetivo o bombeamento de água para reservatórios a cotas superiores, 42 estações de tratamento de água (ETA) e 85 reservatórios, com capacidade de armazenamento de 6.000 m<sup>3</sup> de água.

Todo este sistema é composto por cerca de 120 quilómetros de condutas adutoras e 560 quilómetros de condutas de distribuição.

No concelho de Mirandela estão associados ainda cerca de 14.000 contadores de água, que após o devido tratamento prévio, entra nas habitações, comércio, indústria e explorações agrícolas.

## REABILITAÇÃO DE AÇUDES

As alterações climáticas, com subidas de temperatura consideráveis e aumento da irregularidade da precipitação, aumentarão ainda mais no futuro a dependência do regadio nos países mediterrânicos devido aos problemas de escassez de água no período de verão. Neste contexto, o regadio surge como uma componente fundamental para a agricultura, sem o qual não é possível um conveniente desenvolvimento vegetativo das culturas de primavera-verão e, em consequência, a obtenção de níveis de rendimento que fixem as populações agrícolas, contrariando o progressivo despovoamento das regiões do interior.

Em muitos casos, esse regadio pressupõe a construção de importantes infraestruturas de armazenamento, tais como barragens e açudes, ou pela manutenção das já existentes para garantir suficientes reservas de água nos períodos de escassez.

É neste contexto que surge a pretensão de reconstrução/reabilitação dos açudes existentes, designadamente, os açudes no rio Tuela em Quintas, Contins, Guribanes, Mosteiró, Vale de Juncal e Ponte da Pedra, e o açude no rio Tua em Frechas.

Nas margens adjacentes a estes açudes situam-se terrenos férteis e produtivos, sendo também de referir que alguns constituem locais utilizados para fins recreativos na época de verão.

A necessidade das intervenções nos açudes mencionados, resulta do estado de degradação, sendo previsível que algumas estruturas possam ruir em consequência de maiores ocorrências de fortes cheias no período de inverno.

Os projetos em causa visam melhorar a capacidade de armazenamento e a regulação dos caudais.







# Estratégia de aproveitamento de recursos hídricos e de melhorias no sistema de fornecimento e tratamento de águas no concelho ascende a um investimento de 6,6 milhões de euros

A Câmara Municipal de Mirandela tem aprovadas 22 candidaturas a fundos comunitários com vista à resolução de problemas de qualidade da água de abastecimento e de poluição urbana de massas de água, bem como para fecho de sistemas de saneamento de águas residuais.

Estruturado em 2020, o projeto de reaproveitamento de recursos hídricos do concelho, assentes no Plano de Beneficiação da Rede Hidrográfica e de Linhas de Água, visa dar uma maior e melhor resposta à situação de seca extrema que assola a região e o país.

Para além da promoção do aumento da qualidade de vida e da salubridade da população do concelho, o setor agrícola também beneficiará deste investimento com um custo total de 6.628.979,97€.

## ESTRATÉGIA DE INVESTIMENTOS NO CONCELHO DE MIRANDELA

### POSEUR - PROGRAMA OPERACIONAL SUSTENTABILIDADE E EFICIÊNCIA NO USO DE RECURSOS

- Rede de Drenagem de Águas Residuais e ETAR na aldeia de Passos
- Rede de Drenagem de Águas Residuais e ETAR na aldeia de Vale de Maior
- Rede de Drenagem de Águas Residuais na aldeia de Bronceda
- Execução de ETAR em Rego de Vide
- Rede de Drenagem de Águas Residuais no Bairro da Ruiva (Mirandela)
- Rede de Abastecimento e Drenagem de Águas residuais no caminho entre S. Pedro de Vale do Conde e Marmelos

- Construção de Estações Elevatórias de Águas Residuais - Rua do Retiro e Rua das Fragas (Mirandela)
- Rede de Drenagem de Águas Residuais no Bairro do Entroncamento da Bela Vista (Lamas de Orelhão)
- Fornecimento de viatura pesada com equipamento combinado de limpeza e desobstrução de coletores
- Eficiência Hídrica do Sistema de Abastecimento de Água de Mirandela

### POCI - Programa Operacional Competitividade e Internacionalização

- Requalificação dos espaços verdes na cidade de Mirandela

### REACT-EU - Recovery Assistance for Cohesion and the Territories of Europe (Assistência de Recuperação para a Coesão e os Territórios da Europa)

- Valorização do rio Tuela e suas margens (Vale de Juncal)
- Troço da ribeira de Carvalhais
- Troço da ribeira de Mourel
- Reabilitação do açude no rio Tuela (Quintas – Vale de Gouvinhas)
- Reabilitação do açude no rio Tuela (Contins)
- Reabilitação do açude no rio Tua (Frechas)
- Reabilitação do açude no rio Tuela (Mosteiró)
- Reabilitação do açude da Ponte da Pedra no rio Tuela (Torre de Dona Chama e São Pedro Velho)
- Fins múltiplos no rio Tua (Mirandela)
- Reabilitação de represa de água (Freixeda)



# OUTUBRA

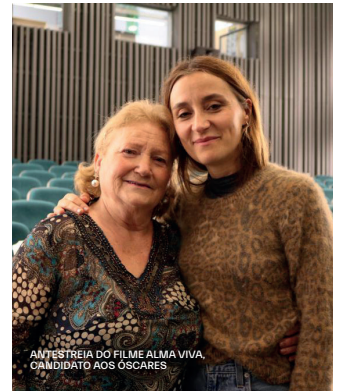
## CULTURA EM DESTAQUE NO CONCELHO DE MIRANDELA



EXPOSIÇÃO FOTOGRÁFICA PREGORRE LOAIS DE PASSAGEM DO CAMINHO DE SANTIAGO



TUNAS ACADÉMICAS EM ESPETÁCULO NO PAÇO DOS TÁVORAS



ANTISTREIA DO FILME ALMA VIVA, CANDIDATO AOS ÓSCARES



DUO COMPOSTO POR ÓSCAR PONA E CAMILA MACEDO EM CONCERTO



HUMORISTA JOÃO SEABRA ENCERRA TOUR NO CCM



ESPETÁCULO DE FADO POR JOSÉ RODRIGUES NO CCM



MUSEU DA OLIVEIRA E DO AZEITE CELEBRA DIA MUNDIAL DA OLIVEIRA JUNTO DOS MAIS JOVENS



TUNAS ACADÉMICAS EM ESPETÁCULO NO CCM





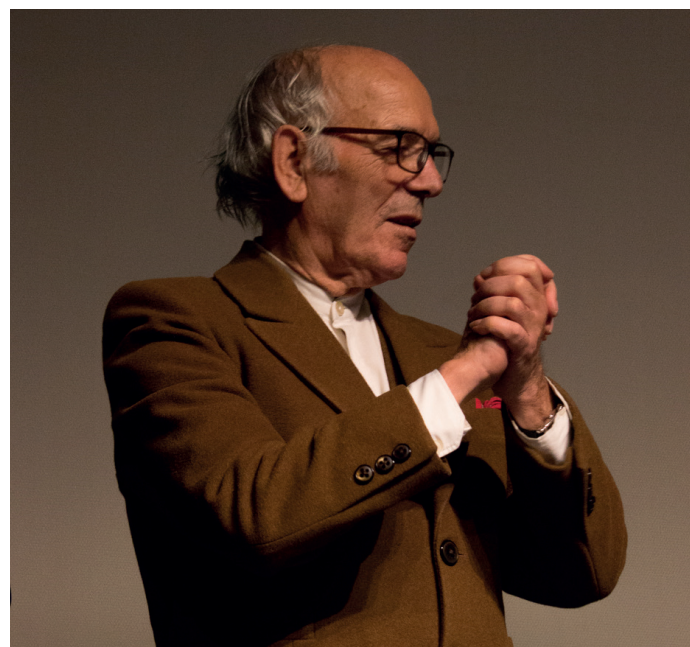
## AUGUSTO CARVALHO HOMENAGEADO EM NOITE DE FOLCLORE

A noite de 03 de dezembro, no Centro Cultural de Mirandela, ficou marcada pelas danças e músicas tradicionais do Rancho Folclórico de Mirandela e pela homenagem surpresa, promovida pela Câmara Municipal, pela família e pelos amigos, a Augusto Carolino Carvalho, um dos fundadores e impulsionadores desta coletividade que representa e dignifica a cultura e a etnografia do concelho por vários pontos no mundo.

## CLUBE AGULHAS EM MOVIMENTO

Promovido pela autarquia mirandense, o Clube Agulhas em Movimento tem como finalidade preservar saberes manuais em vias de desaparecimento. Este clube, criado em 2014, pretende ser um espaço de partilha para toda a comunidade. Bordar, tricotar e coser são alguns dos gestos que poderá (re)encontrar na Biblioteca Municipal.

Inscreva-se através do endereço de correio eletrónico [servicoeducativo@cm-mirandela.pt](mailto:servicoeducativo@cm-mirandela.pt) ou pelo contacto telefónico 278 201 592





# DESPORTO EM DESTAQUE NO CONCELHO DE MIRANDELA



XI TRAVESSIA DO RIO TUA



TORNEIO PAULO DIAMANTINO MIRANDELA BASQUETE CLUBE



EDIÇÃO DO PORTUGAL LÉS-A-LÉS PARTE DE MIRANDELA



PROVA DE CORTA MOTO ESOLAR DISTRIAL



BRINCAR COMO OS AVES BRINCARAM



TUA CHALLENGE SEMANA EUROPEIA DO DESPORTO



EUROPEAN TABLE TENNIS UNION CLUBE DE TENIS DE MESA DE MIRANDELA



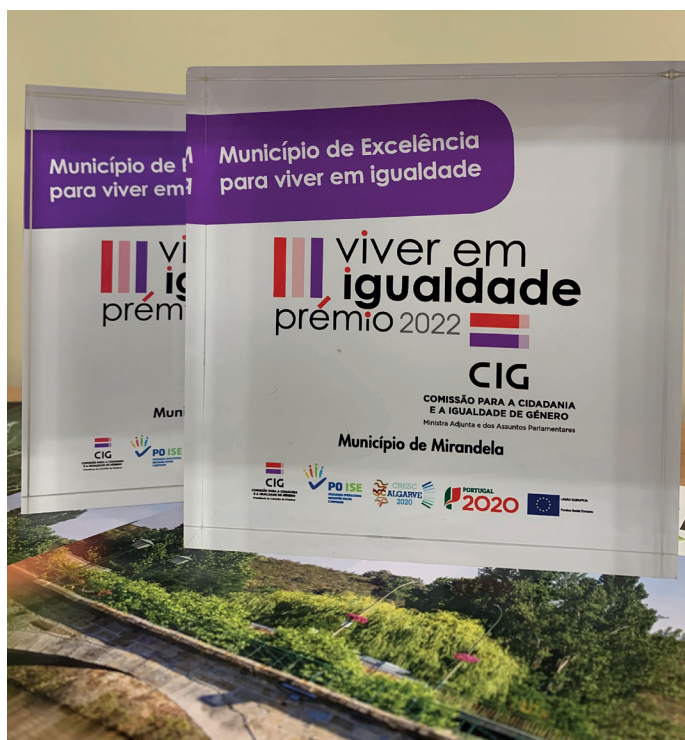
PARSEIO TT EM DUAS RODAS DA ACRD CONTINS



TRAIL SERRA DOS PASSOS MIRANDELA A CORRER



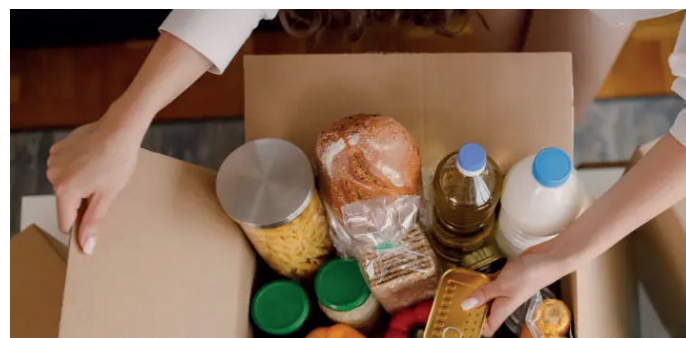
# MIRANDELA DISTINGUIDO COMO MUNICÍPIO DE EXCELÊNCIA PARA VIVER EM IGUALDADE



Este Prémio destina-se a distinguir Municípios com boas práticas na integração da dimensão da Igualdade de Género, Cidadania e Não Discriminação, quer na sua organização ou funcionamento, quer nas atividades por si desenvolvidas.

A instituição do dia 24 de outubro como o Dia Municipal para a Igualdade, a capacitação técnica da Rede Social na área da violência doméstica e violência doméstica contra idosos, a criação do Gabinete de Inserção de Apoio à Vítima de Violência Doméstica e a implementação de medidas de apoio à população mais desfavorecida, como o Programa Rede de Medicamentos Solidário, foram fatores que influenciaram esta distinção.

No sentido de promover as melhorias habitacionais, a autarquia apostou em medidas como a elaboração do Regulamento para atribuição de Habitações Sociais, bem como o início do processo de Estratégia Local da Habitação. Foi ainda criado o Balcão da Inclusão e ao nível da promoção da cidadania dinamizou o Voluntariado como é exemplo o programa Voluntariado em Gestos Concretos.



## CABAZES SOLIDÁRIOS «ACONCHEGAM» NATAL DE 300 FAMÍLIAS DO CONCELHO

Com o objetivo de atenuar as dificuldades dos mais desprotegidos e promovendo valores de união, partilha e solidariedade, cerca de 300 cabazes de Natal foram distribuídos pelas famílias mais carenciadas de todo o concelho que reúnam os critérios técnicos validados pela rede social (Conselho Local de Ação Social - CLAS).

A Câmara Municipal de Mirandela agradece o espírito solidário de todos os donatários e intervenientes desta iniciativa, incluindo os colaboradores do Município, que possibilitarão um Natal mais feliz a mais de 700 pessoas.



## “JARDIM NATAL” SUSTENTÁVEL E SOLIDÁRIO

O Jardim Natal de Mirandela promete proporcionar momentos de diversão para todas as idades. Este ano, com o mote mais animação e uma maior sensibilização para a poupança energética, sem comprometer o espírito da quadra, a autarquia aposta na redução do número de lâmpadas e do período temporal de iluminação de natal em cerca de um terço, face ao ano anterior.

Uma das grandes novidades para este ano é a instalação de uma Pista ECO ICE, viagens gratuitas no comboio do Pai Natal e um mercadinho com os melhores produtos da região. O Largo do Santuário de Nossa Senhora do Amparo será o ponto de encontro das festividades e da animação deste Natal na cidade transmontana.

Para além da preocupação ambiental, a solidariedade ganha destaque com a **doação das receitas da Pista ECO Gelo para os Bombeiros Voluntários de Mirandela e de Torre de Dona Chama.**





# JARDIM NATAL

2022

Mirandela



10 Dezembro a 01 Janeiro

Largo do Santuário

N. Sra. do Amparo



Pista Eco Gelo



Mercado no Largo



Comboio de Natal



Casinha do Pai Natal

