

INFOMAIL

MIRANDELA

boletim informativo

Abril 2022 · Propriedade do Município de Mirandela · Distribuição gratuita · Impressão: 0,13€



TRADIÇÕES DE
Páscoa

Contactos Úteis

Serviços Municipais

Câmara Municipal de Mirandela – 278 200 200

Proteção Civil - 278 105 271 / 932 657 031

Posto de Turismo - 278 203 143

Auditório e Biblioteca - 278 201 590

Museu Armindo Teixeira Lopes - 278 200 290

Museu da Oliveira e do Azeite - 278 993 616

Ecoteca - 936 667 655

Gabinete de Apoio ao Município - 278 261 173

Piscina Municipal - 278 264 022

Piscina do Parque de Campismo - 278 265 056

Centro Cívico - 278 200 295

Saúde

Hospital (Geral) - 278 260 500

Hospital (Urgências) - 278 260 555

Hospital (Consultas Externas) - 278 260 575

Centro de Saúde de Mirandela I - 278 201 110

Centro de Saúde de Mirandela II - 278 260 050

Hospital Terra Quente - 278 400 400

Segurança

P.S.P. - Polícia de Segurança Pública - 278 998 980

G.N.R. de Mirandela - 278 201 000

G.N.R. da Torre D. Chama - 278 312 520

Emergência Nacional – 112

Bombeiros Voluntários - 278 201 080

Bombeiros da Torre D. Chama - 278 318 140

Proteção Florestal – 117 / 144

Linha Ambiente / GNR - 800 200 520

Serviços

Junta de Freguesia de Mirandela - 278 201 580

Correios - 278 200 450

Direção Regional de Agricultura - 278 260 900

Associação Comercial e Industrial - 278 261 085

Associação de Municípios da T. Quente - 278 201 430

Centro de Segurança Social – 300 516 235

I.E.F.P. - Instituto do Emprego - 278 095720

Transportes

Praça de Táxis - 278 249 258

AV Tâmega - 278 265 791

Rede Expressos / Rodonorte – 967 872 533 / 278 262 541

FICHA TÉCNICA

Propriedade da Câmara Municipal de Mirandela

Redação e Administração CMM

Praça do Município, 5370-288 Mirandela Tel.: 278 200 200

Edição n.º 1/2022

E-mail: geral@cm-mirandela.pt

Redação, paginação e fotografia - CMM

Tiragem: 12.000 exemplares

Impressão: Lidergraf - Artes Gráficas, S.A.

ISSN: 2184-7908

Depósito Legal N.º 473369/20

Publicação trimestral de distribuição gratuita

Publicação isenta de registo na ERC ao abrigo do Decreto Regulamentar n.º 8/99, de 9 de junho, art.º 12.º, n.º 1, b)
Textos escritos ao abrigo do novo Acordo Ortográfico

Índice

pág. 3

*Palavra da
Presidente*

pág. 4

*À conversa com...
Pe. Júlio Gomes*

pág. 5

*Tradições de Páscoa
Ramo de Oliveira e
Alecrim*

pág. 6

*Tradições de Páscoa
Folar Transmontano*

pág. 7

*Turismo & Património
Vista de 360º sobre a
cidade de Mirandela*

pág. 7

*Economia & Emprego
Expansão da Zona
Industrial
de Mirandela vai
permitir a criação de
165 novos postos
de trabalho*

pág. 8

*Obras
Conheça algumas
obras de destaque no
concelho*

pág. 14

*Jardins
A magia começa aqui*

“Este é um tempo de esperança, em que celebramos a Ressurreição, a renovação da natureza, mas é também o tempo de retomar à estabilidade que necessitamos”

Caros amigos Mirandelenses, Meus concidadãos,

A Páscoa é sempre um tempo de reflexão familiar, religiosa, mas é também o início de uma época de renovação primaveril que se segue aos rigores do Inverno.

O Mundo atravessou, com a pandemia da COVID-19, um longo Inverno, que nos condicionou a todos como cidadãos, mas também limitou a ação de empreendedores e as políticas dos países e das autarquias.

Felizmente Portugal conseguiu ultrapassar os desafios, com a colaboração incrível de todos os cidadãos e de muitos profissionais, em particular os do setor da saúde. Graças a tal comportamento de responsabilidade e consistência política, hoje voltamos a poder respirar livremente e a olhar para o futuro com esperança.

Mesmo num contexto internacional difícil e desafiante, esta é, pois, a hora de acelerarmos obras estruturais e dinamizar o nosso setor económico, modernizando a imagem do concelho e usando instrumentos de marketing territorial que podem contribuir de forma importante para atrair investimento externo e apoiar os nossos comerciantes e empresários dos setores tradicionais.

Os países, mas também as regiões, os concelhos e as cidades competem hoje entre si, chamando a atenção para as suas potencialidades, no-



meadamente para o seu capital humano e territorial, que em Mirandela são extraordinários.

É por isso que, depois do “Inverno” que a pandemia nos impôs e depois de termos cumprido o percurso de redução de dívida municipal que herdámos, estamos agora em condições de afirmar o concelho de Mirandela como um território de oportunidades, permitindo-nos iniciar uma tendência de investimento e concretização de obra no Município, olhando para o futuro com grande convicção.

Este é, pois, um tempo de esperança, em que celebramos a Ressurreição, a renovação da natureza, mas é também o tempo de retomar à estabilidade que necessitamos. A redução que operamos na dívida municipal, permitiu-nos a possibilidade de voltarmos a aceder de forma responsável ao financiamento bancário com juros favoráveis, o que nos permitirá concretizar, com responsabilidade, as obras e os desígnios económicos de que o concelho anseia, atraindo investidores, emprego e melhorando os proveitos dos nossos resistentes empresários e concidadãos.

Uma Santa e Feliz Páscoa a todos.

Filipa Rodrigues

Presidente da Câmara Municipal de Mirandela



“O NOSSO POVO É
GENTE DE FÉ”

À CONVERSA COM...

Pe. JÚLIO GOMES

*Moderador das Unidades Pastorais do
Concelho de Mirandela - 2022*

Com 38 anos de idade, é natural da aldeia de Pereira e foi na sua terra que descobriu a vocação sacerdotal.

Com 14 anos de sacerdócio, tem exercido o seu trabalho na diocese de Bragança, tendo o percurso académico passado pelos distritos do Porto, Bragança e de Viseu. Desde 2018 que regressou às origens, sendo atualmente responsável pela Paróquia de Nossa Senhora da Encarnação, em Mirandela, e por outras 9 paróquias, distribuídas por 26 lugares do concelho.

O QUE SIGNIFICA A PÁSCOA PARA OS MIRANDELENSES?

Pe. Júlio Gomes - A Páscoa sempre significou muito para cada pessoa, porque é uma tradição grande da Igreja e o nosso povo é gente de fé. Para comprovar isso basta observar a quantidade de pessoas que se deslocam ao Santuário de Nossa Senhora do Amparo, não só em tempo de festa, as romarias e procissões nas paróquias rurais e o fantástico património edificado que temos em todo o concelho, muitas vezes erguido em tempos difíceis.

A fé cristã reside na Páscoa, onde celebramos a ressurreição de Cristo e daí que é um tempo forte que vem logo após uma época também importante: a quaresma.

Resultado de meses de preparação, existem manifestações públicas dessa fé através das procissões. Temos, como exemplo, a Santa Casa da Misericórdia com algumas tradições seculares, como são as procissões na Semana Santa, nomeadamente, a Procissão do Encontro e a Procissão do Enterro do Senhor, e que, para

além dos irmãos da Santa Casa, movimentam muita gente que acorre a esses momentos de fé.

Quando queremos preparar uma festa, quando queremos que ela seja mesmo grandiosa e bela, onde nada falte, temos que começar um tempo antes a prepará-la para que tudo, naquele dia, seja fantástico, que haja alegria, que seja um êxtase em todas as pessoas e que seja uma marca que faz encher os pulmões de oxigénio e continuar o caminho.

Acho que estamos a retomar outra vez isso. Depois destes dois anos de paragem, em Mirandela e no concelho, sinto, como Pároco e também como moderador da Unidade Pastoral, que as pessoas estão a unir-se para fazer alguns trabalhos para preparar esta Semana Santa e para que seja uma marca para depois a Páscoa ainda ser mais efusiva, com mais júbilo.

Nestes atos públicos, as pessoas não vão apenas assistir a um espetáculo, mas sim celebrar a sua espiritualidade, vivendo estes momentos como há 2000 anos, imaginando-se também a fazer este caminho com Jesus

e os sentimentos todos que houve naquele tempo, onde as procissões procuram representar e mexer com as pessoas no seu íntimo, na sua sensibilidade, para depois também viver esse grande dia da Páscoa em que há alegria.

Nos dois últimos anos estivemos limitados por causa da pandemia, mas neste ano penso que se vai manifestar um pouco mais o júbilo de ir de casa em casa, dizendo com toda a naturalidade, simplicidade e de coração cheio: “Cristo Ressuscitou! Aleluia! Aleluia!”

Ainda que um pouco limitados nos contactos físicos, onde se cumprimentava toda a gente, a inexistência desta proximidade é cada vez mais sentida. Quando nos vemos privados de coisas que para nós são naturais, então há um alerta final: “tínhamos isto, nem dávamos conta que tínhamos por ser um dado adquirido e agora foi-nos tirado”. Recuperar estes gestos tão simples vai ser muito bom.

UMA MENSAGEM DE ESPERANÇA

Pe. Júlio Gomes - A Páscoa é um tempo de luz. Numa altura em que estamos a viver uma pandemia, e agora a guerra na Ucrânia, as mensagens que chegam às pessoas fazem com que elas tenham medo, receio e que fiquem mais tristes.

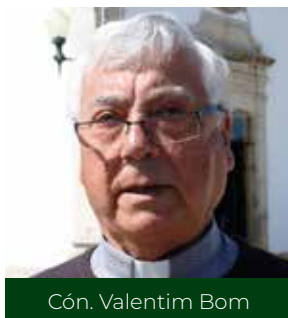
A Páscoa vem trazer esta luz, vem dar essa esperança, vem iluminar um pouco a vida das pessoas e dizer-lhes: “Há um sentido para isto.”

O nosso caminho na terra tem estas vicissitudes, tem estes obstáculos, coisas que não conseguimos compreender. A luz da Páscoa faz-nos ter uma esperança no caminho e permite criar ligações mais fortes entre nós.

Certamente que os mirandelenses, neste dia, não abdicam de ver os familiares, a encontrar-se com os amigos e como é uma paragem obrigatória para reflexão, a Páscoa vai certamente proporcionar este reencontro.

A proximidade com a família e com as pessoas mais chegadas permite ganhar força para esta caminhada atribulada. Sentimos que é um percurso difícil, mas todos juntos tornam-no mais fácil. Os mirandelenses têm esta marca de viver a Páscoa, de ir de casa em casa, de anunciar e de testemunhar a sua fé.

Párocos das Unidades Pastorais do Concelho de Mirandela



Cón. Valentim Bom



Pe. Duarte Gonçalves



Pe. João de Brito



Pe. José Rodrigues



Pe. Tiago Alves

TRADIÇÕES DE PÁSCOA NO CONCELHO

RAMO DE OLIVEIRA E ALECRIM



O Domingo de Ramos, no cristianismo, comemora a entrada de Jesus em Jerusalém onde, segundo as escrituras, foi recebido com folhas de palmeiras (nativas). Possivelmente por falta de folhas de palma, muitas populações substituíram as mesmas por ramos de plantas nativas, sendo muito comum a oliveira, o alecrim, e o loureiro, utilizando as plantas que tinham à disposição para criar os ramos que ainda hoje levam

à eucaristia para serem benzidos. Em algumas populações existe a crença de que esses ramos benzidos previnem as tempestades o que leva as pessoas a mantê-los guardados nas suas casas até ao ano seguinte; por outro lado, nalgumas localidades esses ramos são ainda guardados com o propósito de, no ano seguinte, serem queimados para que as suas cinzas possam ser utilizadas na eucaristia da quarta-feira de cinzas.



CELEBRAÇÕES PASCAIS 2022

CONCELHO DE MIRANDELA





INGREDIENTES

600g de farinha
0,5dl de água morna
6 ovos
60g de manteiga
60g de banha de porco
2 colheres de sopa de azeite
30g de fermento de padeiro
200g de bacon
100g de presunto
170g de linguiça
100g de salpicão
sal q.b.

A IGUARIA GASTRONÓMICA SEMPRE PRESENTE NA PÁScoa

O folar é símbolo de Páscoa e das iguarias a esta associadas. O folar transmontano é uma receita de aroma bastante tradicional e que acrescenta sabor à mesa, graças aos enchidos tradicionais e à massa fofa, leve e saborosa desta iguaria única. O folar é tradicionalmente o pão da Páscoa em Portugal e está ligado à amizade e à reconciliação. A forma, o conteúdo e a confeção varia conforme a região, a aldeia e até a família. Deixamos-lhe aqui, uma das formas mais populares de o preparar.

PREPARAÇÃO:

- Dissolva o fermento em água morna.
- Na amassadeira coloque a farinha, abra uma cavidade e coloque o sal, a manteiga amolecida, o azeite, a banha, os ovos e o fermento dissolvido.
- Amasse bem até a massa não ficar agarrada às mãos.
- Faça uma bola, coloque-a num alguidar, polvilhe com farinha e deixe repousar num local aquecido, coberta. Deixe levedar até triplicar de volume.
- Corte os enchidos em fatias e reserve-os.
- Depois de a massa estar levedada, separe-a em quatro partes iguais, e estenda-a até obter quatro círculos iguais.
- Unte, com azeite, uma forma redonda ou retangulares.
- Coloque no fundo da forma uma rodela de massa e cubra com enchidos. Repita até ficar sem massa. Deixe levedar durante cerca de meia hora.
- Ligue o forno a 180°C. Pincele o folar com azeite e leve ao forno durante 40 minutos.

DICAS:

- Os enchidos que usar nesta receita devem ser da máxima qualidade, e se puder, dê preferência aos enchidos de Mirandela.
- As carnes usadas já são salgadas, pelo que não terá de adicionar muito sal à massa do folar.
- Um azeite de qualidade vai fazer a diferença no resultado final. Tente usar azeite virgem extra, se possível.
- Caso a massa esteja muito mole, junte-lhe um pouco de farinha para a engrossar.
- A massa deve ser trabalhada de dentro para fora, da cova para as bordas.
- Pode substituir a banha por azeite virgem extra.
- O tempo de cozedura vai variar consoante o seu forno, por isso, esteja atento ao processo.
- Ao sair do forno desenforme e pincele com azeite para ficar mais brilhante e dar mais sabor.

TORRE DA IGREJA DE N.^a SR.^a DA ENCARNAÇÃO ESTÁ A SER CONVERTIDA EM MIRADOURO 360° COM VISTAS PARA A CIDADE



Com as obras já em curso, a reabilitação da Igreja de Nossa Senhora da Encarnação vai incidir sobretudo na beneficiação do acesso à torre sineira, tornando-a apta para ser visitada como miradouro com uma vista privilegiada de 360° sobre a cidade.

Com esta intervenção de preço contratual de 128.498,29€, a Câmara Municipal pretende consolidar a valorização do património edificado e cultural

da Igreja de Nossa Senhora da Encarnação, da Praça do Município e de todo o Centro Histórico, dinamizando assim estes locais e tornando-os de visita obrigatória aos muitos turistas que visitam Mirandela, ao mesmo tempo que se gera a produção de conhecimento patrimonial que auxilie o desenvolvimento económico da região com atração e formação de públicos.

VISTA DE 360° SOBRE A CIDADE DE MIRANDELA



EXPANSÃO DA ZONA INDUSTRIAL DE MIRANDELA VAI PERMITIR A CRIAÇÃO DE 165 NOVOS POSTOS DE TRABALHO



As obras de expansão da Zona Industrial de Mirandela, já em curso, vão permitir a criação de mais 41 lotes. O investimento de cerca de 2,3 milhões de euros é o primeiro passo para que o concelho possa dar resposta a muitos pedidos que o Município tem vindo a receber de empresários que pretendem investir no concelho.

No estudo de viabilidade económica e financeira é estimado que até 2027, o presente investimento poderá gerar 32.300.317,00 €, apenas considerando o investimento privado, os vencimentos, o volume de faturação da restauração e do comércio local.

O impacto para o território criado pela geração de 155 novos postos de trabalho (identificados nas manifestações de interesse) a que se estima somar 10 outros postos gerados com a taxa de ocupação total da área a construir, totalizando 165 novos postos de trabalho, com conseqüente reflexo em toda a economia local.



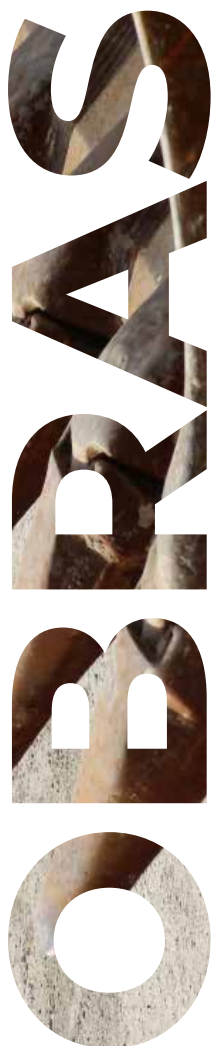


**O PRESENTE INVESTIMENTO
DA AUTARQUIA PODERÁ
GERAR 32 MILHÕES
DE EUROS NA ECONOMIA
LOCAL ATÉ 2027**

COBERTURA DE REDE DE FIBRA ÓTICA ALARGADA À ZONA INDUSTRIAL DE MIRANDELA

Inserido na empreitada de pavimentação das Ruas A e D e de implementação de sinalização vertical e horizontal, o investimento na ampliação da rede de infraestruturas digitais, por parte da autarquia, representa um enorme benefício tecnológico para o tecido empresarial, inserido na Zona Industrial de Mirandela. A adesão a este serviço já pode ser efetuada junto das operadoras de televisão/internet.





REABILITAÇÃO INTEGRAL DO BAIRRO DO GAT

Construído na década de 70, o Bairro do GAT, é um conjunto arquitetónico residencial multifamiliar, composto por 3 edifícios, em banda, com 9 habitações cada em cada prédio, num total de 27 habitações sociais de diversas tipologias.

A composição social do Bairro do GAT é constituída por famílias vulneráveis aos riscos sociais e de reduzidas condições financeiras. O município de Mirandela, através da implementação do PAICD 2 (Plano de Ação Integrado para as Comunidades Desfavorecidas), pretende melhorar as condições físicas das habitações, designadamente ao nível da salubridade e higiene, segurança, conforto térmico, eficiência energética e acessibilidade, bem como requalificar os espaços de logradouro.

Orçada em cerca de 1,3 milhões de euros, acrescido da taxa de IVA em vigor e

com um prazo de execução de 365 dias, a obra conta com uma comparticipação de 856 mil euros por parte do quadro comunitário Norte 2020.



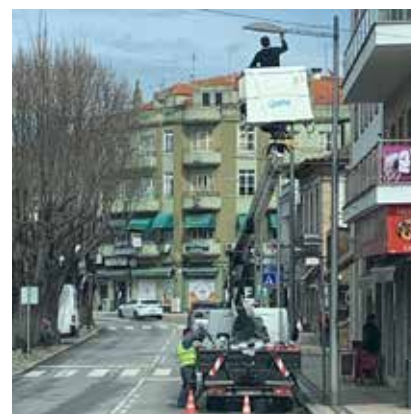
CÂMARA DE MIRANDELA QUER ACELERAR O INVESTIMENTO NO CONCELHO ATRAVÉS DA “LINHA BEI AUTARQUIAS”

Com o objetivo de acelerar o investimento da execução dos fundos da União Europeia destinados à Política de Coesão, o Município de Mirandela pretende aderir à Linha BEI (Banco Europeu de Investimento) – Autarquias. Esta linha, destinada a apoiar

o financiamento da contrapartida nacional de operações de investimento aprovadas no âmbito do Portugal 2020, vai permitir ao Executivo melhorar os prazos de pagamento de um investimento global superior a 20 Milhões de euros.



Centro Municipal de Proteção Civil

Centro Cyclin Portugal – Quadraçal
Antiga Escola Primária de Vale de LoboConversão Led das luminárias de
iluminação pública do Centro Histórico de
MirandelaRequalificação dos acessos a Múrias e
Regodeiro / Alvites - Vale de LagoaReabilitação da Estação de Caminho de
Ferro de MirandelaReabilitação do espaço verde dos
terrenos públicos a sul da ESACT - IPB

MIRANDELA GARANTE O APOIO FINANCEIRO DE 900 MIL EUROS PARA A CRIAÇÃO DE SEIS REDES DE DRENAGEM E DUAS ETAR'S NO CONCELHO

A atribuição de uma verba de cerca de 900 mil euros, está garantida pelo Programa Operacional Sustentabilidade e Eficiência no Uso de Recursos (POSEUR), no âmbito das Operações para Resolução de Problemas de Qualidade da Água de Abastecimento e Poluição Urbana de Massas de Água, bem como para Fecho de Sistemas de Saneamento de Águas Residuais nas Terras de Miranda, Sabor e Tua.

Submetidas pela autarquia, as candidaturas garantiram o apoio financeiro na criação de infraestruturas de saneamento básico e tratamento de águas residuais.

Em causa está a criação de seis redes de drenagem de águas residuais, localizadas no **Bairro da Ruiva** em Mirandela, nas aldeias de **Bronceda, Lamas de Orelhão, Vale Maior, S. Pedro V. do Conde e Marmelos** e na aldeia de **Passos**, e ainda a construção de duas Estações de Tratamento de Águas Residuais (ETAR), também na aldeia de **Passos e Rego de Vide**.

O valor da contribuição do Fundo de Coesão corresponde a 85% do investimento total, sendo que autarquia consegue assim angariar cerca de 900 mil euros em obras de proximidade.

Em fase de aprovação, encontram-se ainda as candidaturas submetidas ao REACT-UE (Assistência de Recuperação para a Coesão e os Territórios da Europa) no âmbito da gestão de recursos hídricos, nomeadamente a estabilização de margens e requalificação de um troço na **Ribeira de Carvalhais** e outro na **Ribeira do Mourel**.

A autarquia continuará este processo de melhoria de todas as redes de drenagem de água do concelho.



MIRANDELA

Localizado na antiga sede da Junta de Freguesia de Mirandela (Rua de S. Tiago, n.º 218), o BUPi é uma plataforma dirigida aos proprietários de prédios rústicos e mistos, que permite cartografar, entender e valorizar o território português, de forma simples e gratuita.

O **Balcão Único do Prédio em Mirandela** funciona de segunda a sexta-feira, entre as 9h30 e as 11h30 e entre as 14 e as 16 horas, através de marcação prévia pelo contacto telefónico 278 105 271.

PROTEJA AS SUAS RAÍZES E VALORIZE O SEU LEGADO
IDENTIFIQUE E REGISTE OS SEUS TERRENOS

Que é o BUPi?
É o Balcão Único do Prédio que tem como objetivo permitir sempre e onde for necessário a identificação, cartografia e registo dos terrenos.

Devo registar o meu terreno?
Obrigado que os terrenos e as casas que não tenham dono não se consideram propriedade do Estado (artigo 1962.º do CC). A única forma de garantir que um imóvel pertence a registá-lo na Conservatória do Registo Predial.

Registar os terrenos mas não sabe como?
O Balcão BUPi do seu município, ao proximá-lo da sua cidade, vai ajudá-lo a georreferenciar, ou seja, para identificarmos as coordenadas geográficas exatamente onde começa e termina a propriedade.

1 IDENTIFIQUE OS SEUS TERRENOS
Cidade: **prédio de Tributária**
Cidade: **prédio de Tributária**
Cidade: **prédio de Tributária**

2 DESENHE O SEU TERRENO
No Balcão BUPi do seu município, com a ajuda de um técnico, ou no site bupi.gov.pt, vai poder desenhar um polígono que representa a sua propriedade no mapa.

3 CONCLUA O PROCESSO DE REGISTO
O processo do seu prédio será enviado ao registo predial existente. Caso não exista ou precise de ser atualizado, poderá dar início a um novo processo de registo de forma totalmente gratuita.

eu terreno vai venção de a uma melhor ritório.

Balcão BUPi de Mirandela
Rua de Santiago,
n.º 218,
5370-377 Mirandela

Agendar atendimento presencial
278 105 271
castro@bupimirandela.pt

Os meus terrenos
Com o BUPi, identificar e registar os seus terrenos é simples e fácil



PROJETO ESCARPARTE ENVOLVE A POPULAÇÃO LOCAL

As escarpas da Serra de Santa Comba, em Mirandela, onde se encontra aquela que é considerada a maior concentração portuguesa de pinturas rupestres, datadas do quarto e terceiro milénio a.C., têm vindo a receber estudos sobre esta arte.

O projeto denominado de “**EscarpArte: Sentir as Escarpas da Serra de Santa Comba. Uma viagem de sete mil anos**” vai permitir a preservação do património cultural arqueológico e a conversão do património da Serra de Santa Comba num ponto turístico visitável de relevo internacional.

Dentro dos limites do concelho de Mirandela, esta

serra possui uma área com cerca de 3000 hectares e três elevações de realce, sendo elas o Alto do Soalheiro (freguesia de Passos) o local mais elevado, a 946 metros de altitude, seguindo-se o Alto do Orelhão (freguesia de Lamas de Oreilhão) com 932 metros e o Alto do Colado (freguesia de Franco) com 883 metros de elevação.

Com o objetivo de envolver a população local, o consórcio do EscarpArte, que integra a Câmara Municipal de Mirandela, encontra-se a promover sessões de sensibilização e apresentação de resultados nestas três freguesias do concelho de Mirandela.



UNIDADE MÓVEL +SABER +SAÚDE JÁ EFETUOU CERCA DE 5200 ATENDIMENTOS POR TODO O CONCELHO DE MIRANDELA

Desde o início do seu funcionamento, este projeto de proximidade com a população permitiu ainda o encaminhamento de 57 pessoas para os serviços locais de saúde.

Com foco no bem-estar e na saúde da comunidade mirandelense, desde junho de 2021 que este projeto tem vindo a sensibilizar a população para outras dimensões da saúde, nomeadamente a literacia em saúde, saúde social, intelectual e emocional, tendo sempre por base o aconselhamento e encaminhamento necessários.

A equipa da unidade móvel de saúde, que engloba profissionais de saúde, possui os equipamentos essenciais para uma atuação de prevenção e vigilância da saúde dos seus utentes.

O calendário deste serviço promovido pela Câmara Municipal de Mirandela pode ser consultado em www.cm-mirandela.pt/p/+saber+saude ou na sua Junta de Freguesia.



A magia começa aqui...

Mirandela Cidade Jardim



Diariamente, milhares de flores e plantas são cuidadas com uma extrema delicadeza. Um exército de trabalhadores da Câmara Municipal asseguram que o título de *Cidade Jardim* continua a assentar a Mirandela.



Viveiro Municipal de Mirandela

CONGRESSO Internacional

**EDUCAÇÃO,
INCLUSÃO E
DIVERSIDADE**

MIRANDELA
Auditório Municipal

21 a 23
Abril - 2022



Imagem: Freepress.com

Apoio:



Organização:



ASSOCIAÇÃO PARA A PROMOÇÃO E DIVULGAÇÃO CULTURAL

www.mirandela.intervozes.pt | informacao@intervozes.pt

CULTURA MIRANDELA AGENDA MAIO 2022



+ INFO EM WWW.CM-MIRANDELA.PT/P/AGENDACULTURAL

BILHETES À VENDA EM:

TICKETLINE

OU NO CENTRO CULTURAL DE MIRANDELA
Horário da bilheteira do CCM: das 14h às 17h / no dia do espetáculo a partir das 20h.
Levantamento máximo de 4 bilhetes por pessoa.