



ACTUALIZAÇÃO DE DADOS





DEMOGRAFIA

Estimativas da População Residente em 31. XII.2006

	HM	H	M
Portugal	10599095	5129937	5469.158
Norte	3744341	1811677	1932664
Douro	214045	103434	110611
Carrazeda de Ansiães	7026	3351	3675
Freixo de Espada à Cinta	3931	1909	2022
Torre de Moncorvo	9134	4352	4782
Vila Flor	7625	3723	3902
A.T.M.A.D.	217882	105731	218561
Alfândega da Fé	5524	2738	2786
Bragança	34628	16733	17895
Macedo de Cavaleiros	17017	8100	8917
Miranda do Douro	7492	3695	3797
Mirandela	25674	12436	13238
Mogadouro	10583	5249	5334
Vimioso	4975	2442	2533
Vinhais	9728	4750	4978

Fonte: INE



População Residente, segundo as faixas etárias e o sexo.
Dados referentes a: 31/12/2005

Local	Total			0 – 14 Anos			15 – 24 Anos		
	HM	H	M	HM	H	M	HM	H	M
Portugal	10569592	5115742	5455850	1644231	843637	800594	1293031	658853	634178
Norte	3737791	1809095	1928696	612961	314433	298528	493389	251129	242260
Douro	215527	104176	111351	30278	15576	14702	28962	14767	14195
Carrazeda De Ansiães	7134	3416	3718	789	396	393	862	436	426
Freixo de Espada á Cinta	3960	1916	2044	440	230	210	434	218	216
Torre de Moncorvo	9272	4429	4843	957	465	492	1139	572	567
Vila Flor	7688	3757	3931	899	467	432	947	488	459
A.T.M.A.D.	219240	106478	112762	26249	13325	12924	28040	14272	13768
Alfândega da Fé	5611	2779	2832	632	304	320	650	340	310
Bragança	34712	16777	17935	4503	2293	2210	4279	2142	2137
Macedo de Cavaleiros	17117	8168	8949	2095	1068	1027	2291	1108	1183
Miranda do Douro	7611	3751	3860	781	400	381	811	414	397
Mirandela	25724	12463	13261	3335	1729	1060	3398	1706	1692
Mogadouro	10677	5296	5381	1153	593	560	1343	707	636
Vimioso	5065	2482	2583	463	227	236	587	316	271
Vinhais	9896	4845	5051	867	446	421	1131	587	544

Local	25 - 64			65 e + anos		
	HM	H	M	HM	H	M
Portugal	5822230	2856279	2965951	1810100	756973	1053127
Norte	2074257	1012734	1061523	557184	230799	236385
Douro	113049	56074	56975	43238	17759	25479
Carrazeda De Ansiães	3499	1738	1701	1984	846	1138
Freixo de Espada á Cinta	1851	934	917	1235	534	701
Torre de Moncorvo	4397	1288	2148	1421	599	822
Vila Flor	4015	2006	2009	2779	1204	1575
A.T.M.A.D.	112972	56196	55776	51979	22685	29294
Alfândega da Fé	2794	1439	1355	1535	696	839
Bragança	18895	9276	9619	7035	3066	3969
Macedo de Cavaleiros	8724	4296	4428	4007	1696	2311
Miranda do Douro	3799	1914	1885	2220	1023	1197
Mirandela	13515	6681	6834	5476	2347	3129
Mogadouro	5257	2676	2581	2924	1320	1604
Vimioso	2350	1185	1165	1665	754	911
Vinhais	4720	2409	3111	3178	1403	1775

Fonte: Anuário Estatístico da Região Norte/2005. Ano de Edição: 2006. INE.

**INDICADORES DA POPULAÇÃO**
Dados referentes a: 31/12/2005

	Densidade Populacional	Taxa Crescimento Efetivo	Taxa de Crescimento Natural	Taxa Bruta de Natalidade	Taxa Bruta de Mortalidade	Taxa Bruta Nupcial
Portugal	114,8	0,38	0,02	10,4	10,2	4,6
Norte	175,6	0,28	0,13	10,0	8,7	5,0
Douro	26,8	- 0,48	-0,66	6,9	13,5	4,4
Carrazeda de Ansiães	25,5	- 1,20	- 0, 68	7,5	14,4	3,8
Freixo de Espada à Cinta	16,2	- 1,35	- 1, 71	4,8	21,8	1,8
Torre de Moncorvo	17,4	- 1, 46	-1,24	4,2	16,6	3,0
Vila Flor	28, 9	- 0,64	- 0,73	6,1	13,4	4,5
A.T.M.A.D.	52,5	- 0,71	- 0,52	7,7	12,9	5,0
Alfândega da Fé	17,4	-1,36	-1,19	6,9	18,8	4,8
Bragança	29,6	- 0,18	- 0,45	8,5	13,0	5,7
Macedo de Cavaleiros	24,5	- 0,54	-0,62	6,6	12,8	3,9
Miranda do Douro	15,6	- 1,25	- 0,90	6,0	15,0	4,3
Mirandela	39, 0	- 0,22	- 0,51	7,6	12,8	3,7
Mogadouro	14,0	- 1,07	- 0, 94	5,8	15,2	3,9
Vimioso	10,5	- 0,79	- 1,00	6,5	16,5	2,2
Vinhais	14,2	- 1,55	- 1,10	4,4	15,4	3,1

	Taxa Bruta de Divórcio	Taxa de Fecundidade Geral	Nados Fora do Casamento
Portugal	2,1	41,8	30,74
Norte	1,9	38,4	21,0
Douro	1,5	31,7	23,1
Carrazeda de Ansiães	1,7	36,6	37,0
Freixo de Espada à Cinta	0,3	25,5	36,8
Torre de Moncorvo	1,6	20,7	38,5
Vila Flor	0,5	26,9	27,7
A.T.M.A.D.	1,5	30,7	24,1
Alfândega da Fé	0,2	33,6	20,5
Bragança	2,3	35,3	28,0
Macedo de Cavaleiros	1,4	28,4	29,2
Miranda do Douro	0,7	30,6	30,4
Mirandela	0,7	32,2	29,4
Mogadouro	1,1	27,8	24,2
Vimioso	0,6	34,9	27,3
Vinhais	0,5	23,7	36,4

Fonte: Anuário Estatístico da Região Norte/2005. Ano de Edição: 2006. INE.



	Nados Vivos			Fora do Casamento		Óbitos			Com menos de 1 ano
	HM	H	M	Total	Com coabitação com os pais	HM	H	M	
Portugal	109399	56612	52787	33633	27093	107462	55484	51978	382
Norte	37306	19257	18049	7824	5784	32471	16710	15761	142
Douro	1657	881	776	382	304	2789	1418	1371	5
Carraceda de Ansiães	54	21	33	20	18	103	49	54	
Freixo de Espada à Cinta	19	11	8	7	7	87	40	47	
Torre de Moncorvo	39	13	26	15	14	155	79	70	
Vila Flor	47	30	17	13	12	103	50	53	
A.T.M.A.D.	1524	765	759	368	290	2970	1632	1338	2
Alfândega da Fé	39	21	18	8	7	106	52	54	
Bragança	296	153	143	83	64	453	243	210	
Macedo de Cavaleiros	113	66	47	33	28	220	123	97	
Miranda do Douro	46	23	23	14	11	115	65	50	
Mirandela	197	96	101	58	46	329	179	150	2
Mogadouro	62	32	30	15	14	163	92	71	
Vimioso	33	18	15	9	6	84	42	42	
Vinhais	44	26	18	16	15	154	78	76	

Fonte: Anuário Estatístico da Região Norte/2005. Ano de Edição: 2006. INE.

	Proporção de casamentos católicos (%)	Índice de Envelhecimento (Nº)	Índice de Dependência dos Idosos (Nº)	População estrangeira que solicitou estatuto de residente por habitante (%)
Portugal	55,1	110,1	25,4	0,13
Norte	66,1	90,9	21,4	0,04
Douro				
Carraceda de Ansiães	48,1	251,5	45,5	0,00
Freixo de Espada à Cinta	71,4	280,7	54,0	0,03
Torre de Moncorvo	39,3	290,4	50,2	0,11
Vila Flor	71,4	203,2	36,8	0,00
A.T.M.A.D.	55,2	198,0	36,9	0,06
Alfândega da Fé	51,9	242,9	44,6	0,02
Bragança	52,8	156,2	30,4	0,07
Macedo de Cavaleiros	56,7	191,3	36,4	0,02
Miranda do Douro	60,6	284,3	48,2	0,07
Mirandela	58,5	164,2	32,4	0,07
Mogadouro	66,7	253,6	44,3	0,05
Vimioso	90,9	359,6	56,7	0,04
Vinhais	41,9	366,6	54,3	0,03

Fonte: Anuário Estatístico da Região Norte/2005. Ano de Edição: 2006. INE.



	Casamentos celebrados			Dissolvidos			População estrangeira que solicitou estatuto de residente		
	Total	Católicos	Só civil	Total	Por Morte	Por divórcio	HM	H	M
Portugal	48671	26809	21862	69004	46428	22576	13862	6048	7814
Norte	18680	12352	6328	21516	14598	6918	1382	628	754
Douro	1076	672	404	1543	1217	326	107	50	57
Carraceda de Ansiães	27	13	14	49	37	12	-	-	-
Freixo de Espada à Cinta	7	5	2	36	35	1	1	-	1
Torre de Moncorvo	28	11	17	86	71	15	10	-	10
Vila Flor	35	25	10	48	44	4	-	-	-
A.T.M.A.D.	974	538	436	1638	1305	333	140	50	90
Alfândega da Fé	27	14	13	52	43	9	1	1	-
Bragança	197	104	93	263	183	80	25	9	16
Macedo de Cavaleiros	67	38	29	122	98	24	4	2	2
Miranda do Douro	33	20	13	69	64	5	5	2	3
Mirandela	94	55	39	182	153	29	18	7	11
Mogadouro	42	28	14	84	72	12	5	2	3
Vimioso	11	10	1	33	30	3	12	1	1
Vinhais	31	13	18	74	69	5	3	1	2

Fonte: Anuário Estatístico da Região Norte/2005. Ano de Edição: 2006. INE.

Considerações:

- Ao nível do crescimento populacional, e tendo em conta os dados preliminares de 2005 e 2006, verificamos que houve um pequeno decréscimo populacional, já que em 2001 a população residente era de 25819, e em 2005: 25724; e em 2006 de 25674. Continua a assistir-se a uma diminuição da população dos 0 aos 24 anos, e a aumentar a população dos 25 até aos mais de 65 anos.
- O concelho continua a ter uma taxa de crescimento natural negativo (- 0,51), uma vez que a taxa bruta de natalidade (7,6) é inferior à taxa bruta de mortalidade (12,8). Também o n.º de óbitos (329) é superior ao n.º de nados vivos (197).
- O índice de dependência dos idosos é superior à média nacional, assim como o índice de envelhecimento que tem vindo a aumentar ao longo dos anos.
- A taxa bruta de divórcio é inferior à média nacional, e a proporção de casamentos católicos encontra-se acima da média nacional.



EDUCAÇÃO

Taxa de retenção e desistência no ensino básico regular/ Taxa de transição/conclusão no ensino básico regular.

Ano Lectivo 2004/2005

	Taxa de retenção e desistência no ensino básico regular %				Taxa de transição/conclusão no ensino básico regular. %		
	Total	1º Ciclo	2º Ciclo	3º Ciclo	Total	Geral	Tecnológico
Continente	11,5	5,2	12,5	19,3	68,1	71,6	56,3
Norte	11,1	4,6	11,6	19,5	70,0	73,5	59,1
Douro	13,3	5,3	14,8	22,0	69,0	70,4	57,9
Carrazeda de Ansiães	15,1	5,2	13,8	27,2	54,3	59,3	41,9
Freixo de Espada à Cinta	11,2	5,6	12,8	19,7	72,0	73,9	65,1
Torre de Moncorvo	12,8	9,2	10,3	18,5	65,3	65,3	n.a.
Vila Flor	18,0	6,3	16,7	32,9	60,5	60,5	n.a.
A.T.M.A.D.	13,9	5,8	14,3	22,9	64,3	66,1	51,4
Alfândega da Fé	15,1	10,5	6,6	27,2	58,6	58,6	n.a.
Bragança	14,1	7,0	15,7	21,0	61,5	63,2	48,4
Macedo de Cavaleiros	13,8	4,6	15,0	23,5	63,8	66,1	30,8
Miranda do Douro	10,0	3,7	10,3	16,9	61,4	68,2	31,0
Mirandela	14,2	5,1	10,8	26,8	65,2	66,1	53,4
Mogadouro	13,9	9,1	7,3	23,8	77,7	77,7	n.a.
Vimioso	10,9	4,6	15,7	19,4	n.a.	n.a.	n.a.
Vinhais	14,2	5,9	19,0	21,0	60,6	64,0	30,0

Fonte: Anuário Estatístico da Região Norte/2005. Ano de Edição: 2006. INE.

Segundo os dados do INE (ano: 2005), verifica-se que a taxa de retenção e desistência do ensino básico regular encontra-se acima da média nacional. Assume relevância a taxa de retenção no 3º ciclo com 26,8% contra 19,3% da média nacional.

**ANO LECTIVO DE 2005 – 2006****AGRUPAMENTO HORIZONTAL DE CARVALHAIS**

Jardins-de-infância	N ° de Alunos
Cabanelas	12
Carvalhais	24
Franco	3
Lamas de Orelhão	7
Mascarenhas	16
Passos	16
Romeu	15
Vale de Asnes	4
Total	97

Fonte: Sistema de Informação Local – Rede Social.

N ° de Jardins-de-infância com serviço de almoço: 8.**N ° de Jardins-de-infância com prolongamento de horário: 4**

EB 1					
	N ° de Alunos		N ° de Alunos		N ° de Alunos
Alvites	3	Franco	8	Suçães	6
Cabanelas	9	Lamas de Orelhão	10	Valbom dos Figos	5
Carvalhais	13	Mascarenhas	11	Vale de Asnes	5
Cedães	3	Pai – Torto	3	Vale de Juncal	6
Cedaínhos	8	Paradela	4	Vale de Lagoa	3
Contins	12	Passos	20	Vale de Martinho	5
Eivados	4	Pereira	16	Valbom das Meadas	2
Eixes	5	Quintas	3	Vila Nova das Pa	11
Fonte da Urze	6	Romeu	10	Vila Verdinho	1
Total	63		85		44

Total: 192. Fonte: Sistema de Informação Local – Rede Social.

AGRUPAMENTO VERTICAL DE ESCOLAS DE TORRE DE DONA CHAMA

Jardins-de-infância	N ° de Alunos
Torre de Dona Chama	12
São Pedro Velho	5
Vale de Telhas	5
Vale de Gouvinhas	10
Vale de Salgueiro	7
Soutilha	5
Total	44

Fonte: Sistema de Informação Local – Rede Social.

N ° de Jardins-de-infância com serviço de almoço: 6.**N ° de Jardins-de-infância com prolongamento de horário: 1.**



EB1			
Localidade	N ° de alunos	Localidade	N ° de alunos
Torre de Dona Chama	62	São Pedro Velho	7
Múrias	7	Vale de Gouvinhas	10
Fradizela	6	Vale de Telhas	11
Ferradosa	2	Vale de Salgueiro	13
Bouça	3	Corriça	9
Total	80		50

Total: 130

Fonte: Sistema de Informação Local – Rede Social.

AGRUPAMENTO LUCIANO CORDEIRO

Jardins-de-infância	N ° de Alunos
Abreiro	7
Avidagos	14
Cachão	15
Frechas	11
Mirandela	57
Carvalhais n ° 2	19
Rego de Vide	6
Valverde	14
Total	143

Fonte: Sistema de Informação Local – Rede Social.

N ° de Jardins-de-infância com serviço de almoço: 8.**N ° de Jardins-de-infância com prolongamento de horário: 4**

EB1					
Localidade	N ° de Alunos	Localidade	N ° de Alunos	Localidade	N ° de Alunos
Abreiro	5	São Pedro Vale do Conde	2	S. Salvador	7
Avidagos	8	Mirandela n ° 1	181	Vale de Madeiro	3
Barcel	9	Mirandela n ° 2	103	Vale da Sancha	5
Cachão	29	Mirandela n ° 3	106	Valverde	5
Caravelas	3	Mirandela n ° 4	126	Vila Verde	1
Frechas	12	Mirandela n ° 5	77	Milhais	2
Freixeda	1	Navalho	7	Rego de Vide	6
Total	67		602		29

Total: 698

Fonte: Sistema de Informação Local – Rede Social.

Do ano lectivo de 2004/2005 a 2007/2008, houve uma alteração na organização dos Agrupamentos de Escolas, visto que no ano lectivo de 2006/2007 já não havia o



Agrupamento Horizontal de Carvalhais, passando a existir somente dois Agrupamentos Escolas: Agrupamento Vertical de Escolas Luciano Cordeiro e Agrupamento de Escolas da Torre de Dona Chama.

Ficha Resumo – Ensino Público

	2005-2006	2006-2007	2007-2008 (*)
N ° Total de jardins-de-infância	22	21	19
N ° total de Alunos – jardins-de-infância	284	251	241
N ° Total de escolas:	58	22	20
N ° Total de Alunos – 1º ciclo do ensino básico:	1020	1029	917
N ° de escolas com menos de 10 alunos:	38	1	Nenhuma

(*) – Dados fornecidos no início do ano. Fonte: Sistema de Informação Local – Rede Social.

Tem-se vindo a verificar uma descida no número de alunos do ensino público ao nível do pré-escolar.

IPSS'S

Pré - Escolar		
IPSS'S	2005-2006	2006 - 2007
Colégio N ^a Sr. ^a do Amparo	75	81
“O Miminho”	130	124
“Arco-Iris”	62	67
Nuclisol	63	60
Externato Liceal da Torre de Dona Chama	21	21
Total	351	350

Fonte: Sistema de Informação Local – Rede Social.

2º Ciclo do Ensino Básico:

Agrupamentos	2004- 2005 Nº de Alunos	2005-2006 Nº de Alunos
Agrupamento de Escolas da Torre de Dona Chama	123	139
Agrupamento Luciano Cordeiro	469	467
Total	592	606

Fonte: Sistema de Informação Local – Rede Social.

3º Ciclo do Ensino Básico

Escolas	2004- 2005 Nº de Alunos	2005-2006 Nº de Alunos
Escola Secundária de Mirandela	606	549
Externato Liceal da Torre de Dona Chama	164	331
Total	770	880

Fonte: Sistema de Informação Local – Rede Social.



Ensino Secundário

Escolas	2004- 2005 Nº de Alunos	2005-2006 Nº de Alunos
Escola Secundária de Mirandela	513	580
Externato Liceal da Torre de Dona Chama	155	159
Total	668	739

Fonte: Sistema de Informação Local – Rede Social.

Percursos alternativos

Percursos alternativos/ Escola Secundária de Mirandela – 2004 – 2005

Ensino Recorrente	
Ensino recorrente – 3º ciclo	11
Secundário (presencial)	73
Secundário (não presencial)	46

Percursos alternativos/ Escola Secundária de Mirandela – 2005 – 2006

Percursos Alternativos	Nº de alunos
Curso de Educação e Formação de Serralheiro Civil (3º Ciclo)	23
Curso de Educação e Formação de Assistente Administrativo (3º Ciclo)	18
Plano Integrado de Educação e Formação - PIEF(3º Ciclo)	15
Curso Profissional de Técnico de TV Áudio e Vídeo (s	18
Ensino Recorrente	
Ensino recorrente – 3º ciclo	19
Secundário (presencial)	90
Secundário (não presencial)	12
Ensino recorrente por módulos	28

Fonte: Sistema de Informação Local – Rede Social.

No ano lectivo de 2006-2007 não funciona ao nível do 11º ano o curso tecnológico de electrotecnia/electrónica, e no 12º ano o curso de electrotecnia/electrónica, curso de artes e curso tecnológico de administração.

Os dados do Agrupamento Luciano Cordeiro e Escola Secundária ainda não foram enviados, pelo que essa actualização não pode ser efectuada.

**ENSINO PROFISSIONAL**

Escolas	N ° de Alunos	
	2004 - 2005	2005-2006
ESPROARTE	108	113
Escola Profissional de Agricultura e Desenvolvimento Rural Carvalhais/Mirandela	71	48
INFTUR	47	105
Total	226	266

Fonte: Sistema de Informação Local – Rede Social.

CRIANÇAS COM NEE

Ano Lectivo de 2005 – 2006:

Agrupamentos/ Escolas	Jardins-de-infância		EB1		3 ° Ciclo		Secundário	
	N ° Alunos	N ° de Professores	N ° Alunos	N ° de Professores	N ° Alunos	N ° de Professores	N ° Alunos	N ° de Professores
Agrupamento Carvalhais	3	2	31	3				
Agrupamento Luciano Cordeiro	6	3	23	10	23	2		
Agrupamento Torre de Dona Chama	3	2	13	3	12	1		
Escola Secundária					16	1	10	*
Externato Liceal da Torre de Dona Chama					14	1	1	*
Total	9	7	67	16	65	5	11	

* - (que serve também os 10 alunos do ensino secundário) Fonte: Sistema de Informação Local – Rede Social.

CPCJ – MIRANDELA

Evolução do n ° de processos:

Ano	N ° de Processos	N ° de crianças
2002	29	38
2003	19	22
2004	23: Destes 23, 10 processos foram arquivados liminarmente, 2 arquivados continuando instaurados 11.	43
2005	22: Destes 22 processos, 3 foram arquivados	31
2006	54. Transitaram 24 processos de 2005 com 36 crianças. Foram reabertos 2 com 3 crianças e arquivados 30 processos com 45 crianças. No total em 2006, foram trabalhados 80 processos com 105 crianças.	66

Fonte: Sistema de Informação Local – Rede Social.



Breves conclusões:

- O ensino profissional sofreu um aumento do n ° de alunos.
- Houve um aumento de cursos profissionais no ensino secundário.
- O Externato liceal da Torre de dona Chama aumentou o n ° de alunos.
- O n ° de processos instaurados na CPCJ tem vindo a aumentar ao longo dos anos, atingindo o auge em 2006, visto ter havido um aumento muito significativo no n ° de processos.
- Existem menos crianças com necessidades educativas especiais em relação ao ano anterior (ano anterior – 179), mas mantêm-se o facto de existirem mais crianças com necessidades educativas especiais no 1º ciclo do ensino básico, e serem mais do sexo masculino em detrimento do sexo feminino.

**PRIMEIRA INFÂNCIA**

Valências/Serviços	Nº de Equipamentos	Nº Total de Utentes	Nº de Equipamentos	Nº Total de Utentes
	Ano Lectivo 2005-2006		Ano Lectivo 2006-2007	
Creches	4	210	4	205
Educação Pré-Escolar	4	333	4	332
A.T.L.	5	271	4	222
Centro de Acolhimento Temporário	1	10	1	14
Lar de Crianças e Jovens	2	83	2	82

Instituição	Creche		Pré-Escolar		ATL		Lar de Crianças e Jovens.		1º Ciclo		CAT	
	2005-2006	2006-2007	2005-2006	2006-2007	2005-2006	2006-2007	2005-2006	2006-2007	2005-2006	2006-2007	2005-2006	2006-2007
Centro Social e Paroquial N ^a Sr. ^a do Amparo	45	45	75	81					55	55		
Centro Infantil “O Miminho”	84	81	130	124								
Centro de Infância “Arco-íris”	47	46	72	67								
Santa Casa da Misericórdia					140	133					10	14
Nuclisol- Jean Piaget	34	33	56	60	32	15						
Centro Social e Paroquial do Romeu					8	Não existe						
Centro Social e Paroquial São João Bosco					63	53	28	30				
Centro Social e Paroquial S.Miguel					28	21						
Casa do Menino Jesus							55	52				

Fonte: Sistema de Informação Local – Rede Social

Famílias de Acolhimento para crianças e jovens:

No ano de 2006 existiam no concelho 6 famílias de acolhimento biológicas, e sete famílias não biológicas. Em 2007 foi constituída mais 1 família de acolhimento para crianças e jovens (biológica).



AMAS:

Em 2007 foi formalizado um contrato com uma ama no concelho.

Ao nível da primeira infância existem duas considerações a ter em conta:

- 1) Houve uma diminuição do nº de alunos na valência ATL (Actividades de Tempos Livres), face à Escola a Tempo Inteiro;
- 2) Continua a prevalecer a necessidade de aumentar vagas na valência de creche, face às listas de espera existentes.

DEFICIÊNCIA

Quanto aos recursos existentes para este grupo populacional existe em Mirandela a Associação Portuguesa de Pais e Amigos do Cidadão Deficiente Mental (APPACDM) com as valências de Serviço de Apoio Domiciliário, Centro de Actividades Ocupacionais e Lar Residencial. Em 2007, existem 33 utentes na valência de Centro de Actividades Ocupacionais e 5 na valência de Lar Residencial.

Ao nível de dados estatísticos da população com deficiência, não existem dados do Instituto Nacional de Estatística, além do ano de 2001.

**TERCEIRA IDADE**

Instituição	N.º de Utentes				
	Centro de Dia	Lar	Apoio Domiciliário	A.D.I.	U.A.I.
Santa Casa da Misericórdia de Mirandela:					
Lar Bom Samaritano		71		30	15
Lar Nossa Senhora da Paz		101			
Residência Santa Ana		33			
Mini Lar São Sebastião		22			
Mirandela (Centro de Dia)	20		50(Mirandela) + 40 (zona Norte + aldeias)		
Suçães	6		10		
Vale de Salgueiro	9	24	22		
São Pedro Velho	16		16		
São Pedro			13		
Caravelas	9		22		
Abreiro	10				
Bouça			25		
Franco			21		
Centro Social e Paroquial de S.Miguel	9	10	16		
Centro Social e Paroquial do Romeu		28	82		
Casa do Menino Jesus	21		20		
Centro Social e Paroquial de Torre de Dona Chama	8	27	41		
Total	108	316	378	30	15

Última actualização: Janeiro/2007.

Famílias de Acolhimento para Idosos e Deficientes, no concelho de Mirandela:

Em 2006, existiam no concelho 4 famílias de acolhimento para idosos e deficientes, tendo sido criadas mais 3 no ano de 2007

**COMPLEMENTO SOLIDÁRIO AO IDOSO**

Anos	Processos Entrados	Processos Deferidos	Processos Indeferidos	Aguardam
2006	453	301	119	33
2007	821	450	289	56

Fonte: Centro Distrital de Segurança Social de Bragança (26/12/2007)

Considerações:

O apoio domiciliário continua a abranger o maior número de utentes, sendo que a valência de Centro de Dia é a resposta social com menor taxa de utilização, existindo só listas de esperas para os lares.

Ao nível dos dados do Complemento Solidário aos Idosos só foi possível obter os dados a nível distrital e não a nível concelhio, como seria nosso desejo, no entanto, podemos verificar que houve um aumento de processos entrados/ deferidos/ indeferidos desta prestação do ano de 2006 para 2007.

**Pensionista por invalidez, velhice e sobrevivência
31-12-05**

	Pensionistas	P. Invalidez	P. Velhice	P. Sobrevivência
Portugal	2634479	310252	1677978	646249
Norte	855911	113552	531257	211102
Douro	60427	6661	38314	15452
Carrazeda de Ansiães	2847	292	1911	644
Freixo de Espada à Cinta	1619	214	1053	352
Torre de Moncorvo	4006	372	2748	886
Vila Flor	2314	240	1520	554
A.T.M.A.D.	70497	7689	46603	16205
Alfândega da Fé	2237	330	1409	498
Bragança	10371	1352	6808	2211
Macedo de Cavaleiros	5076	567	3347	1162
Miranda do Douro	2916	239	2045	632
Mirandela	7141	774	4735	1632
Mogadouro	3802	399	2544	859
Vimioso	2223	213	1518	492
Vinhais	4531	630	3039	862

Fonte: Anuário Estatístico da Região Norte/2005. Ano de Edição: 2006. INE.



Mantêm-se o facto de o maior número de pensões atribuídas serem as pensões de velhice, seguindo-se as de sobrevivência e por último as de invalidez. Aliás, esta tendência faz-se sentir a nível nacional e distrital.

Houve também um pequeno decréscimo do número de pensões de 2003 (7466), para 2005 (7141).

Prestações Familiares/2005

	Total		Abono de Família		Subsidio de Educação especial	
	Beneficiários	Descendentes ou Equiparados	Beneficiários	Descendentes ou equiparados	Beneficiários	Descendentes equiparados
Portugal	1199595	1746285	1155921	1718855	5909	6193
Norte	472206	682837	458509	670892	3398	3566
Douro	21751	30998	21200	30522	51	53
Carraceda de Ansiães	611	811	585	788	4	4
Freixo de Espada à Cinta	290	385	287	382	-	-
Torre de Moncorvo	732	961	723	956	-	-
Vila Flor	681	887	658	870	-	-
A.T.M.A.D.	19543	26383	19046	26027	39	42
Alfândega da Fé	483	631	475	627	-	-
Bragança	3087	3891	3014	3849	-	-
Macedo de Cavaleiros	1635	2123	1596	2103	-	-
Miranda do Douro	621	797	593	773	-	-
Mirandela	2280	2963	2218	2915	5	6
Mogadouro	892	1154	874	1140	-	-
Vimioso	379	503	358	488	-	-
Vinhais	809	101	782	1000	-	-



	Subsidio por Assistência de 3ª Pessoa		Subsidio Mensal Vitalício		Subsidio de Funeral
	Beneficiários	Descendentes ou Equiparados	Beneficiários	Descendentes ou Equiparados	Beneficiários
Portugal	10798	11037	9791	10200	17176
Norte	4547	4644	3552	3735	2200
Douro	214	220	195	203	91
Carraceda de Ansiães	10	12	7	7	5
Freixo de Espada à Cinta	-	-	3	3	-
Torre de Moncorvo	5	5	-	-	4
Vila Flor	13	13	4	4	6
A.T.M.A.D.	183	188	120	126	155
Alfândega da Fé	-	-	4	4	4
Bragança	23	24	14	18	36
Macedo de Cavaleiros	14	14	6	6	19
Miranda do Douro	9	9	15	15	4
Mirandela	23	23	19	19	15
Mogadouro	9	9	5	5	4
Vimioso	6	6	9	9	6
Vinhais	5	5	5	5	18

Fonte: Anuário Estatístico da Região Norte/2005. Ano de Edição: 2006. INE

Prestações Familiares (Continuação)

	Subsidio de Doença			Subsidio de Maternidade	Subsidio de Paternidade e Licença Parental
	Total	H	M		
Portugal	551645	226026	325439	76243	33059
Norte	527491	214674	312817	27918	15030
Douro	7360	3197	4163	896	196
Carraceda de Ansiães	140	59	81	22	3
Freixo de Espada à Cinta	138	60	78	7	-
Torre de Moncorvo	153	64	89	16	-
Vila Flor	199	69	130	13	-
A.T.M.A.D.	5110	2395	2715	665	84
Alfândega da Fé	153	62	91	12	-
Bragança	870	363	507	147	24
Macedo de Cavaleiros	375	173	202	43	5
Miranda do Douro	190	86	104	22	-
Mirandela	564	240	324	83	8
Mogadouro	230	115	115	23	3
Vimioso	106	43	63	11	-
Vinhais	228	121	107	11	-

Fonte: Anuário Estatístico da Região Norte/2005. Ano de Edição: 2006. INE.



Ao nível das Prestações Familiares verifica-se que o maior número se encontra ao nível do Abono de Família, seguindo-se o Subsídio de Doença, o Subsídio de Maternidade, o Subsídio Mensal Vitalício e por último o Subsídio por Assistência a Terceira Pessoa.

Rendimento Social de Inserção (2005)

	Total	Masculino	Feminino	Idade			
				- de 24	25-39	40-54	55 E + anos
Portugal	202099	94233	107866	98897	37871	34547	30777
Norte	72771	34047	38724	34157	14421	14187	1006
Douro	6304	3017	3287	2803	1115	1235	1151
Carraceda de Ansiães	103	51	52	50	18	16	19
Freixo de Espada à Cinta	53	29	24	28	11	9	5
Torre de Moncorvo	149	75	74	60	22	29	38
Vila Flor	90	46	44	28	15	16	31
A.T.M.A.D.	4501	2196	2305	1731	678	914	1178
Alfândega da Fé	51	27	24	18	13	8	12
Bragança	332	162	170	177	59	43	53
Macedo de Cavaleiros	258	128	130	109	34	47	68
Miranda do Douro	27	12	15	8	3	5	11
Mirandela	178	89	89	65	29	32	52
Mogadouro	66	35	31	28	8	16	14
Vimioso	41	19	22	14	4	9	14
Vinhais	168	93	75	73	25	24	46

Fonte: Anuário Estatístico da Região Norte/2005. Ano de Edição: 2006. INE.

Ao nível do Rendimento Social de Inserção, e se fizermos a comparação com os dados do INE de 2003, verifica-se que houve uma diminuição de beneficiários, visto que em 2003, no concelho de Mirandela, eram 382 os beneficiários, e em 2005 eram 178.

**DESEMPREGO/EMPREGO/ ACTIVIDADE ECONÓMICA**

Trabalhadores por conta de outrem nos estabelecimentos, por município, segundo o sector de actividade e sexo.

Dados referentes a 2003

	Total			Primário			Secundário			Terciário		
	HM	H	M	HM	H	M	HM	H	M	HM	H	M
Portugal	2023610	11851 77	838433	34010	22941	11069	8160 90	56374 7	25234 3	11735 10	598 489	5750 21
Norte	683882	40180 8	282074	5058	3459	1599	3684 72	23089 3	13757 9	31035 2	167 456	1428 96
Douro	21627	13889	7738	1478	1012	466	7042	5922	1120	13107	695 5	6152
Carraceda de Ansiães	408	238	170	20	17	3	119	102	17	269	119	150
Freixo de Espada à Cinta	390	232	158	21	18	3	135	119	16	234	95	139
Torre de Moncorvo	639	385	251	26	22	4	177	158	19	433	205	228
Vila Flor	510	324	186	35	28	7	201	164	37	274	132	142
A.T.M.A.D.	18659	11374	7285	269	195	74	6564	5456	1108	11826	572 3	6103
Alfândega da Fé	273	185	88	6	5	1	104	92	12	163	88	75
Bragança	4230	2428	1802	15	14	1	1188	1037	151	3027	137 7	1650
Macedo de Cavaleiros	1404	968	436	38	31	7	478	411	67	888	526	362
Miranda do Douro	545	332	213	11	8	3	230	196	34	304	128	176
Mirandela	2573	1472	1101	54	38	16	716	559	157	1803	875	928
Mogadouro	646	412	234	11	7	4	234	194	40	401	211	190
Vimioso	228	109	119	2	1	1	42	40	2	184	68	116
Vinhais	318	191	127	11	7	4	107	85	22	200	99	101

Ao nível dos sectores de actividade económica, verifica-se que é sector terciário que detêm a maior parte de entidades empregadoras, seguindo-se o sector secundário e por último o terciário.

**DESEMPREGO- ACTIVIDADE ECONÓMICA****Desemprego registado (situações no final do mês) – 2006**

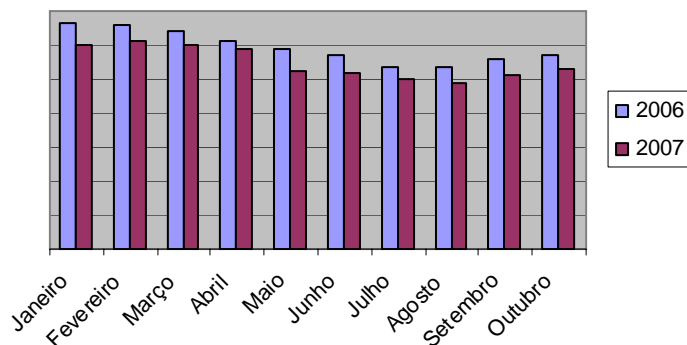
Meses	Género		Tempo de Inscrição		Situação face à procura de emprego		Total
	H	M	<1 Ano	1 Ano e +	1º Emprego	Novo Emprego	
Janeiro	492	837	833	469	268	1061	1329
Fevereiro	470	847	835	482	271	1046	1317
Março	462	816	810	468	277	1001	1278
Abril	422	806	763	465	270	958	1228
Maio	406	769	713	462	235	940	1175
Junho	382	760	672	470	210	932	1142
Julho	386	688	651	423	202	872	1074
Agosto	382	694	663	413	199	877	1076
Setembro	395	727	742	380	213	909	1122
Outubro	404	742	770	376	216	930	1146
Novembro	417	265	267	109	56	320	376
Dezembro	400	735	777	358	187	948	1135

Fonte: IEFP, desemprego registado por concelhos, Estatísticas Mensais.

Desemprego registado por concelhos (situações no final do mês) – 2007

Meses	Género		Tempo de Inscrição		Situação face à procura de emprego		Total
	H	M	< 1 ano	1 ano e +	1º Emprego	Novo Emprego	
Janeiro	415	781	834	362	195	1001	1196
Fevereiro	421	803	859	365	187	1037	1224
Março	423	778	856	345	190	1011	1201
Abril	407	765	813	359	190	982	1172
Maio	358	690	706	342	171	877	1048
Junho	347	683	715	315	175	855	1030
Julho	338	660	671	327	160	838	998
Agosto	329	642	645	326	172	799	971
Setembro	332	692	689	335	183	841	1024
Outubro	336	727	724	339	194	869	1063

Fonte: IEFP, desemprego registado por concelhos, Estatísticas Mensais.



Através do gráfico anterior, e segundo os dados obtidos, podemos verificar que de 2006 a 2007, houve uma diminuição do número de desempregados registados. O desemprego regista -se mais ao nível do sexo feminino em detrimento do sexo masculino.

Verifica-se também que é no grupo etário dos 35 aos 54 anos que se verifica mais o desemprego, e se tivermos em consideração as habilitações literárias, verificamos que estas são baixas, não descurando, no entanto, a problemática das pessoas com ensino superior que se encontram desempregadas.

Desemprego registado, segundo o Grupo Etário (2006)

Meses	<25 Anos	25-34 Anos	35- 54 Anos	55 e + Anos	Total
Janeiro	231	342	527	229	1329
Fevereiro	213	339	538	227	1317
Março	221	321	508	228	1278
Abril	207	304	494	223	1228
Mai	181	291	489	214	1175
Junho	170	269	482	221	1142
Julho	164	252	457	201	1074
Agosto	207	304	494	223	1228
Setembro	181	291	489	214	1175
Outubro	193	298	433	222	1146
Novembro	196	319	475	226	1216
Dezembro	181	304	430	220	1135

Fonte: IEFP, desemprego registado por concelhos, Estatísticas Mensais.

**Desemprego registado, segundo o Grupo Etário (2007)**

Meses	<25 Anos	25-34 Anos	35- 54 Anos	55 e + Anos	Total
Janeiro	198	308	470	220	1196
Fevereiro	195	307	500	222	1224
Março	194	291	485	231	1201
Abril	179	269	487	237	1172
Maio	150	240	429	229	1048
Junho	154	248	403	225	1030
Julho	142	238	388	230	998
Agosto	152	237	375	207	971
Setembro	148	289	375	212	1024
Outubro	159	287	399	218	1063

Fonte: IEFP, desemprego registado por concelhos, Estatísticas Mensais.

Desemprego registado, segundo as habilitações literárias, em 2006

Meses	<1º Ciclo	1º Ciclo	2º Ciclo	3º Ciclo	Secundário	Superior	Total
Janeiro	93	428	290	218	176	124	1329
Fevereiro	92	425	298	202	176	124	1317
Março	92	403	276	200	190	117	1278
Abril	91	387	260	193	182	115	1228
Maio	93	373	252	196	154	107	1175
Junho	98	380	254	176	140	94	1142
Julho	87	341	250	164	132	100	1074
Agosto	91	387	260	193	182	115	1228
Setembro	93	373	252	196	154	107	1175
Outubro	89	310	254	181	167	145	1146
Novembro	92	337	267	193	186	141	1216
Dezembro	84	320	257	186	161	127	1135

Fonte: IEFP, desemprego registado por concelhos, Estatísticas Mensais.

Desemprego registado, segundo as habilitações literárias, em 2007

Meses	<1º Ciclo	1º Ciclo	2º Ciclo	3º Ciclo	Secundário	Superior	Total
Janeiro	81	334	284	204	165	128	1196
Fevereiro	84	351	305	214	162	108	1224
Março	85	357	288	208	171	92	1201
Abril	89	358	263	210	154	98	1172
Maio	89	332	199	192	148	88	1048
Junho	79	314	191	201	149	96	1030
Julho	80	322	178	175	134	109	998
Agosto	77	297	190	158	131	118	971
Setembro	77	280	189	182	146	150	1024
Outubro	77	295	191	193	147	160	1063

Fonte: IEFP, desemprego registado por concelhos, Estatísticas Mensais.



Programas e Projectos com pareceres do Conselho Local de Acção Social:

- Candidatura ao Programa PARES (Programa de Alargamento da Rede de Equipamentos Sociais):

- **1ª Fase:** Candidatura pela Santa Casa da Misericórdia para a criação de um lar em São Pedro Velho

Parecer do Núcleo Executivo: Favorável.

Parecer do CLASmir: Favorável.

- **2ª Fase:** Candidatura pela APPACDM para a criação de uma Residência Autónoma acoplada a um Lar Residencial.

Parecer do Núcleo Executivo: Favorável.

Parecer do CLASmir: Favorável.

PROGRAMA ESCOLHAS:

- **Programa Escolhas:** Entidade promotora é a Santa Casa da Misericórdia de Mirandela, em parceria com a Câmara Municipal de Mirandela, Comissão de Protecção de Crianças e Jovens em Perigo, Centro Juvenil Salesianos, Associação 31 de Janeiro, Agrupamento de Escolas Luciano Cordeiro.

Parecer do Núcleo Executivo: Favorável.

Parecer do CLASmir: Favorável.

PROGRAMA CONFORTO HABITACIONAL PARA IDOSOS:

Parecer do Núcleo Executivo (dia 7 de Agosto de 2007):

a) Parecer favorável às dez Candidaturas com o processo completo.

b) Parecer favorável às restantes onze, condicionadas pela informação da Conservadora do Registo Predial

2 – Não tendo surgido vinte e cinco situações a contemplar no âmbito do Programa, ficou decidido por unanimidade a abertura de novo período de candidatura partir do dia catorze de Setembro.



Parecer do Núcleo Executivo (17 de Dezembro de 2007):

O Núcleo Executivo aprovou por unanimidade a hierarquização dos processos apresentados pelas técnicas da Segurança Social e da Autarquia no conjunto de treze processos.